

## Scenariusz lekcji poświęconej krajobrazom

### wraz z ćwiczeniami i materiałami dydaktycznymi

#### do wykorzystania w nauczaniu zdalnym języka polskiego i sztuki

Zwykło się mówić, że krajobraz w malarstwie to widok natury lub otoczenia miejskiego. Ale czy ta charakterystyka jest pełna i adekwatna w stosunku do obrazów pejzażowych minionych epok? To, jak zmieniało się spojrzenie na krajobraz od początku XIX do połowy XX wieku, przedstawi lekcja muzealna „Pejzaż w malarstwie polskim”. Do scenariusza dołączono ciekawe filmy i ćwiczenia, a także zabawy dostępne online. Niebawem opublikujemy kolejne scenariusze wykorzystujące ścieżki zwiedzania wystaw stałych Muzeum Górnośląskiego w Bytomiu powstałe w ramach programu „Muzeum pod lupą”.

### Pejzaż w malarstwie polskim

**Problematyka:** Zwykło się mówić, że krajobraz w malarstwie to widok natury lub otoczenia miejskiego. Ale czy ta charakterystyka jest pełna i adekwatna w stosunku do obrazów pejzażowych minionych epok? W „Wielkiej encyklopedii oświeceniowej”, opracowanej i udostępnionej w XVIII wieku, pod hasłem „pejzaż” czytamy: „malowanie dziwacznych wytworów natury nie interesuje nas”. Krajobraz dawniej traktowany był bardziej jako inspiracja do tworzenia idealnych scenerii dla ludzkich myśli, rozważań i idei, sam w sobie uważany był za temat mniej ważny. Dopiero XIX wiek przyniósł ogromny rozkwit malarstwa pejzażowego, by na początku XX wieku stało się ono tematem wręcz dominującym. Dziś przyjrzymy się bliżej krajobrazom powstałym w XIX i XX wieku i spróbujemy zobaczyć, jak różnie rozumieeli krajobraz artyści polscy na przestrzeni 200 lat. Poznamy również malarzy, którzy w swej twórczości zmieniali podejście do tej tematyki. W tym celu zapraszamy Was do zwiedzania Galerii Malarstwa Polskiego Muzeum Górnośląskiego w Bytomiu ścieżką pejzażową. Wszystkie prezentowane podczas zajęć obrazy należą do kolekcji Muzeum Górnośląskiego w Bytomiu.

**Grupa wiekowa:** 7–8 klasa szkoły podstawowej oraz 1–2 klasa szkoły średniej

**Czas trwania:** 90 minut (2 godziny lekcyjne)

#### **Cele lekcji:**

- Uczeń rozwija zainteresowanie kulturą i potrzebę uczestnictwa w wydarzeniach kulturalnych.
- Dostrzega mnogość perspektyw badawczych.
- Poznaje kulturę jako dziedzinę twórczą, dającą nieskończenie wiele wariantów rozwiązań.
- Uczy się poszukiwać, dochodzić do rozwiązań.
- Poznaje historię malarstwa polskiego.
- Ćwiczy umiejętność analizy tekstów kultury.

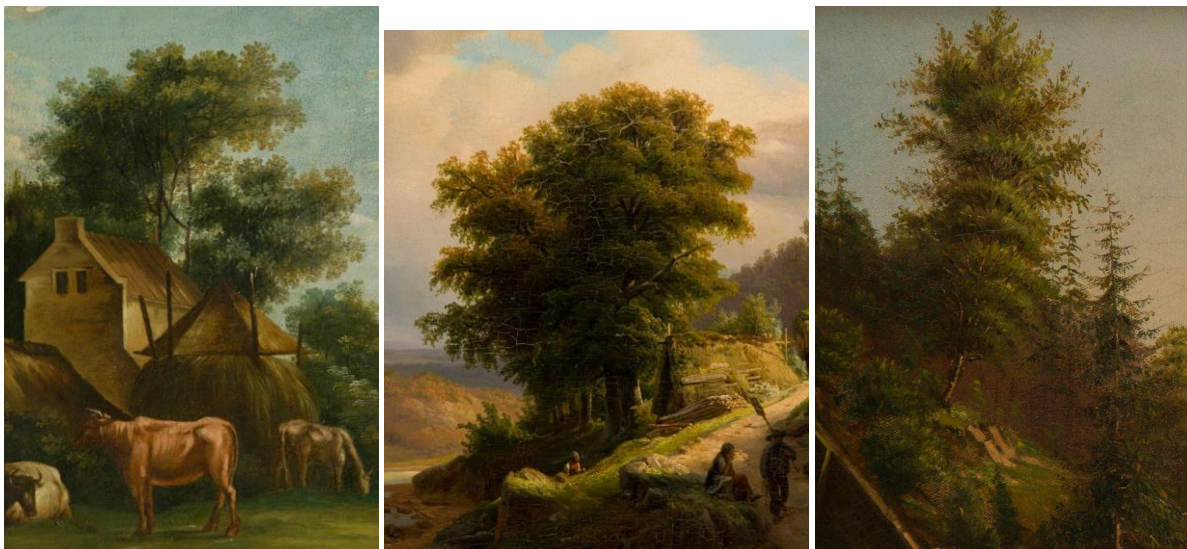
**Metody i formy pracy:** burza mózgów, dyskusja, metoda porównawcza aktywizująca uczniów, karta pracy w formie krzyżówki i koła fortuny

## Rozpoczęcie:

Burza mózgów: Z czym kojarzy nam się pejzaż w malarstwie? Napiszmy na naszej tablicy online (proponowana forma tablicy: jamboard.google.com lub w oknie czatu).

## **Ćwiczenie 1**

Zanim udamy się w podróż poprzez epoki, spróbujmy przyjrzeć się drzewom z obrazów Aleksandra Orłowskiego „Pejzaż wiejski z krowami” z 1802 roku (1), Chrystiana Breslauera „Pejzaż znad Niemna” z 1839 roku (2) i Aleksandra Płonczyńskiego „Pejzaż z Czernej” z 1852 roku (3). Czy każdemu z przywołanych malarzy chodziło o realistyczne odwzorowanie drzewa? Czy może w niektórych przypadkach drzewa były... ładne, malowane schematycznie, a jego konary ułożone fantazyjnie, np. w spiralkę? (OBRAZ 1. do pobrania)



**Rozwinięcie dla nauczyciela:** Różnice pomiędzy artystami wynikają z faktu, że do połowy XIX wieku niezmiernie rzadko malowano z natury. Wiązało się to z tym, że dopiero pod koniec owego wieku można było wyposażyć się w farby olejne zamknięte w metalowych tubkach, a co za tym idzie – malowanie w plenerze było możliwe. Ważną barierą były również opory płynące z tradycji: malarstwo od wieków rozwijało się w zaciszu pracowni, a natura stanowiła dla malarzy wyłącznie inspirację. Chrystian Bresslauer – profesor Szkoły Sztuk Pięknych w Warszawie – był na terenach polskich pionierem w dziedzinie malarstwa plenerowego. Do studiów plenerowych gorąco zachęcał również swoich uczniów. Co prawda w naturze powstawały tylko szkice akwarelowe, ale pozwoliły mu one na uzyskanie większego realizmu w przedstawianiu natury na obrazach olejnych. Oczywiście nie wszyscy od razu przekonali się do tej metody (stąd brak realizmu w ujęciu drzewa na późniejszym obrazie Aleksandra Płonczyńskiego).

Przyjrzyjmy się, w jaki sposób światło oświetla widoczne w centrum obrazu drzewa. Czy możemy określić dokładnie porę dnia? A teraz przyjrzyjmy się jeszcze raz obrazowi Aleksandra Płonczyńskiego. Czy w tym przypadku mamy tę możliwość? (OBRAZ 2. do pobrania)



Aleksander Płonczyński „Pejzaż z Czernej” (1852)



Chrystian Breslauer „Pejzaż znad Niemna” (1839)

**Rozwinięcie dla nauczyciela:** Zmiana podejścia do krajobrazu wynikała również z faktu, że filozofowie romantycy już w latach 20. XX wieku gorąco namawiali do malowania krajobrazów związanych z podmiejską wędrówką. Natura zaczęła powoli wspinać się na szczyt malarskich tematów... Przykładem takiego krajobrazu (bo tak nazywano tego typu obrazy) może być obraz ucznia Chrystiana Breslauera – Jana Nepomucena Głowackiego – „Pejzaż podkrakowski” z 1875 roku.



## Ćwiczenie 2

A skoro już jesteśmy przy świetle, spróbujmy odkryć typ krajobrazu, który był bardzo bliski dla romantyków. Znajdźmy malarza, którego krajobraz najlepiej oddaje atmosferę ballad romantycznych. Przeczytajmy fragment ballady „Świtezianka” Adama Mickiewicza i dopasujmy obraz. (OBRAZ 3. do pobrania)

Adam Mickiewicz „Świtezianka”

„(...) Idzie nad wodą, błędny krok niesie,  
Błędniemi strzela oczyma:  
Wtem wiatr zaszumiął po gęstym lesie,  
Woda się burzy i wzdyma.

Burzy się, wzdyma, pękają tonie,  
O niesłychane zjawiska!  
Ponad srebrzyste Świtezi błonie  
Dziewicza piękność wytryska. (...)”



1.



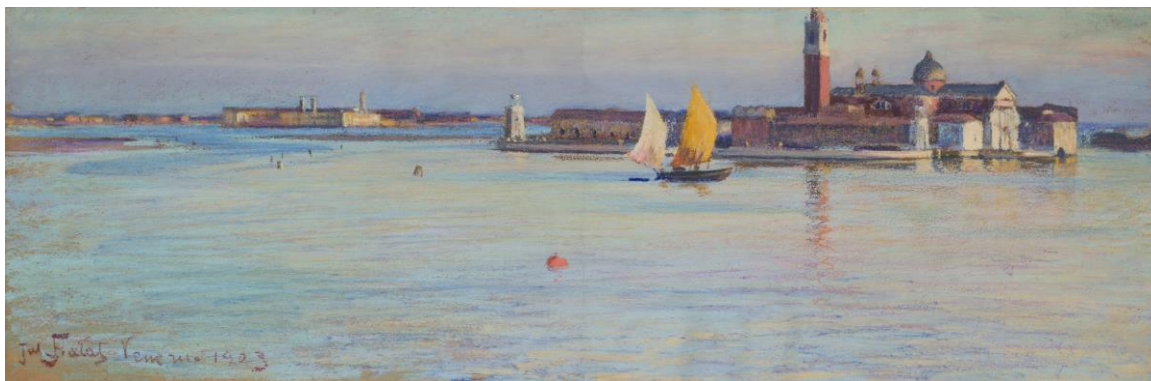
2.



3.



4.



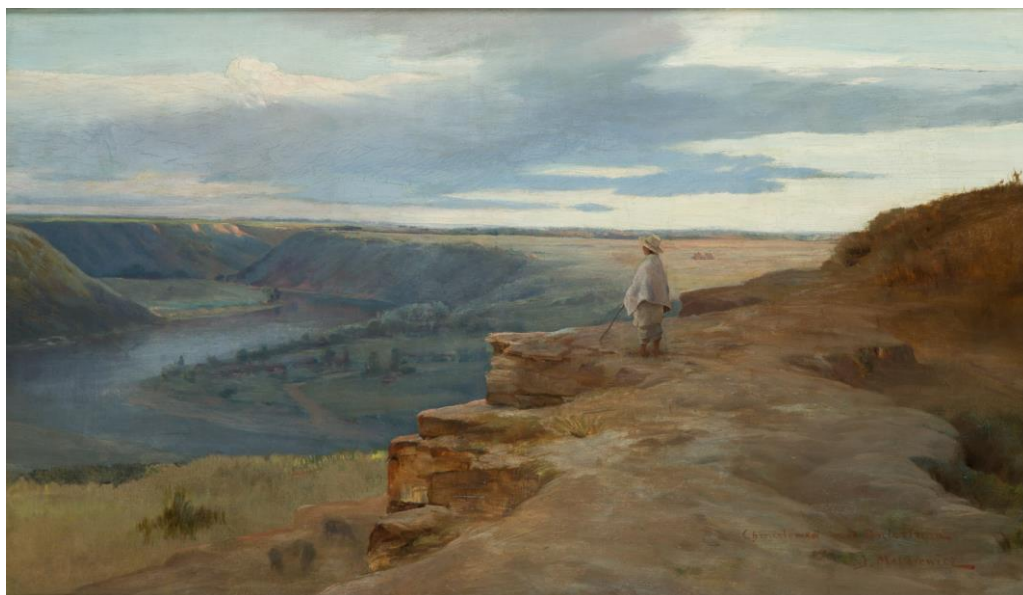
5.

W odkryciu nazwisk autorów obrazów pomoże nam gra „Koło fortuny”. Otwórzmy link w osobnej karcie i spróbujmy odgadnąć nazwisko autora obrazu. Powodzenia!

Link do gry:

<http://mgb.nazwa.pl/DOWNLOAD/edukacja/Gra2/Zadanie2c.html>

**Ciekawostka:** Horror swoje korzenie ma właśnie w romantyzmie! Dlatego nokturny (pejzaż nocne przedstawiające m.in. mroczne, rozkołysane drzewa czy cmentarzyska spowite mrokiem) tak dobrze oddają klimat ballad romantycznych. Bohaterem romantycznym najczęściej jest samotny wędrowiec, człowiek poszukujący odpowiedzi na najważniejsze w życiu pytania. Czy nie przypomina on postaci z obrazu Juliusza Makarewicza „Chmielówka nad Dniestrem”? Choć sam malarz pragnął jedynie oddać urok swojej rodzinnej miejscowości, jego obraz idealnie współgra z klimatem miejsc opisywanych przez Adama Mickiewicza w „Sonetach krymskich”.



Juliusz Makarewicz „Chmielówka nad Dniestrem”

### Ćwiczenie 3

Porównajmy dwa nokturny: „Pełnia księżycy” Witolda Pruszkowskiego i „Pełnia” Gustawa Gwozdeckiego. Który z nich jest bardziej realistyczny? Spróbujmy opisać oba dzieła. Który z nich jest

bardziej emocjonalny, dynamiczny? Jakie kolory na obrazie Gwozdeckiego mogą nas dziwić? Czym może być widziana po lewej stronie plama zieleni? (OBRAZ 4. do pobrania)



Witold Pruszkowski „Krajobraz księżycowy” (1870)



Gustaw Gwozdecki „Pełnia” (1908)



**Ciekawostka:** Gustaw Gwozdecki malował swój obraz w Bretanii, widziana po lewej stronie plama zieleni to morze odbijające światło księżyca. Również księżyc ma ekspresyjnie wzmocnioną kolorystykę. Obraz przepojony jest emocjami, oddaje bardziej stan ducha niż realny pejzaż.

#### Ćwiczenie 4

A teraz zapraszamy na spacer po Galerii Malarstwa Polskiego ścieżką pejzażową. Tym razem czeka na nas krzyżówka, która ułatwi skupienie na tekście. Obejrzyjmy film uważnie i znajdziemy odpowiedzi na poniższe pytania. Następnie wpiszy nazwiska do naszej krzyżówki. W ten sposób poznamy polskich malarzy, którzy mieli kluczowy wpływ na rozwój malarstwa krajobrazowego.

Link do filmu:

<https://www.youtube.com/watch?v=wi2jywDNUPM&list=PLN7gyQtKue02saK-pqXjPBOIXTC26b-Pb&index=4>

Link do krzyżówki (otwórzmy w osobnym oknie):

<http://mgb.nazwa.pl/DOWNLOAD/edukacja/Gra2/Zadanie4.html>

1. Pisał o nim sam Adam Mickiewicz w „Panu Tadeuszu”.
2. Wprowadził studia plenerowe do malarstwa polskiego.
3. Jest autorem pejzaży topograficznych.
4. Nazywany jest „spóźnionym romantykiem”.
5. Umiejętnie wplatał w krajobraz wątki patriotyczne.
6. Korzystał z fotografii jako inspiracji podczas malowania.
7. Zreformował Szkołę Sztuk Pięknych w Krakowie, zastępując katedrę malarstwa historycznego katedrą pejzażu.
8. Malował przyrodę obdarzoną cechami ludzkimi.
9. Malarz, którego uczniowie nazywani byli „peleryniarzami”.
10. Modelował pejzaż kolorem.
11. Malarz, który w pejzażach przedstawiających naturę w sposób romantyczny „oddaje nie tylko kształty zewnętrzne, lecz także jej duszę, nastrój”.
12. Rytmista, na którego wyimaginowanych krajobrazach widoczna była harmonia pomiędzy człowiekiem a naturą.

**Podsumowanie w formie dyskusji:** Czy ludzie zawsze tak samo patrzyli na krajobraz? Z czym związane były zmiany w malowaniu pejzaży? Czy krajobraz może oddawać nasze wewnętrzne odczucia?

Materiały dodatkowe do analizy porównawczej:

Adam Mickiewicz

Stepy akermańskie

Wpłynąłem na suchego przestwór oceanu,  
Wóz nurza się w zieloność i jak łódka brodzi,  
Śród fali łąk szumiących, śród kwiatów powodzi,  
Omijam koralowe ostrowy burzanu.

Już mrok zapada, nigdzie drogi ni kurhanu;  
Patrzę w niebo, gwiazd szukam przewodniczek łodzi;  
Tam z dala błyszczą obłoki? tam jutrzienka wschodzi?  
To błyszczą Dniestr, to weszła lampa Akermanu.

Stójmy! – Jak cicho! – Słyszę ciągnące żurawie,  
Których by nie dościgły źrenice sokoła;  
Słyszę, kędy się motyl kołysa na trawie,

Kędy wąż śliską piersią dotyka się zioła.  
W takiej ciszy – tak ucho natężam ciekawie,  
Że słyszałbym głos z Litwy. – Jedźmy, nikt nie woła!