

BOGDAN WIŚNIEWSKI¹ , TOMASZ OLBRYCHT² 

Drugie stanowisko *Stephanus serrator* (FABRICIUS, 1798) (Hymenoptera, Stephanoidea: Stephanidae) w Polsce

<https://doi.org/10.5281/zenodo.17854659>

^{1,2} Uniwersytet Rzeszowski, Wydział Technologiczno-Przyrodniczy, Instytut Nauk Rolniczych, Ochrony i Kształtowania Środowiska, ul. Ćwiklińskiej 1a, 35-601 Rzeszów, Polska,

¹ e-mail: bwisniowski@ur.edu.pl, ORCID: 0000-0001-7101-9233

² e-mail: tolbrycht@ur.edu.pl, ORCID: 0000-0003-2854-4467

Abstract: Second record of *Stephanus serrator* (FABRICIUS, 1798) (Hymenoptera, Stephanoidea: Stephanidae) in Poland. The paper presents the second recorded site of *Stephanus serrator* (FABRICIUS, 1798) (Hymenoptera: Stephanidae) in Poland. A male of this species was reared from dead branches of hazel (*Corylus avellana* L.) collected on 27 October 2024 in the Miłków Forest District (Oleszyce Forest Inspectorate), within the Natura 2000 area Lasy Sieniawskie (PLH180054) in eastern Poland (Podkarpackie Voivodeship). The location of this site, when compared with previously known records from western Poland, allows for the formulation of two hypotheses: (1) *S. serrator* is already widely distributed in Poland, but there is a lack of documented observations or specimens in collections; (2) *S. serrator* is spreading in Poland from two directions – from the west and from the south-east. Further research may indicate which of these hypotheses is correct.

Key words: Stephanoidea, Stephanidae, parasitoids of long-horn beetles, new records, E Poland, distribution, faunistics.

WSTĘP

W 2024 roku po raz pierwszy został zaobserwowany w Polsce *Stephanus serrator* (FABRICIUS, 1798) (Hymenoptera, Stephanoidea: Stephanidae) (HURNA 2024). Dwie obserwacje tego gatunku zostały dokonane niezależnie w dniu 8. czerwca 2024 roku przez dwie osoby w zachodniej Polsce, na Nizinie Wielkopolsko-Kujawskiej, a dokładniej w Zielonej Górze [UTM: WT35, samica] i w okolicy miejscowości Wyszyna [WT36, samiec]. Okazów dowodowych nie zebrano, mimo iż w publikacji użyto określenia „leg.” (K. Hurna, informacja w korespondencji mailowej z pierwszym autorem). Identyfikacja gatunku na dołączonym do publikacji zdjęciu ze stanowiska w Zielonej Górze nie budzi jednak wątpliwości, dokumentacji z drugiego stanowiska nie umieszczono w publikacji, zamieszczono jednak informację o potwierdzeniu oznaczenia przez prof. Jacka Hilszczańskiego – zapewne na podstawie fotografii, choć brak w pracy informacji na ten temat (HURNA 2024).

Stephanus serrator (FABRICIUS, 1798) reprezentuje rodzinę Stephanidae, rozmieszczoną przede wszystkim w tropikalnych i subtropikalnych regionach kuli ziemskiej. W faunie światowej opisano 11 rodzajów reprezentowanych przez 356 gatunków; w Palearktyce odnotowano dotąd 7 rodzajów z 20 gatunkami rozmieszczonymi głównie w jej południowych regionach (BELOKOBYSKIJ 2019). Rodzaj *Stephanus* JURINE, 1807 znany jest przede wszystkim z regionu neotropikalnego. W faunie światowej opisano dotąd 17 gatunków w tym rodzaju, z czego trzy znane są z Palearktyki, a z Europy tylko jeden – *Stephanus serrator*.

S. serrator jest parazytoideem larw chrząszczy z rodziny kózkowatych (Cerambycidae) rozwijających się w drewnie drzew i krzewów. Wśród żywicieli wymieniane są następujące gatunki: *Clytus lama* MULSANT, 1847, *Ropalopus (Ropalopus) femoratus* LINNAEUS, 1758, *R. (Ropalopus) macropus* GERMAR, 1823, *Saperda (Saperda) similis* LAICHARTING, 1784, *Xylotrechus (Xylotrechus) capricornus* GEBLER, 1830 (Cerambycidae) i *Scolytus caprini* (RATZEBURG, 1837) (Curculionidae: Scolytinae) (BELOKOBYSKIJ 2019). Gatunek znany jest z następujących krajów (w kolejności alfabetycznej): Albania, Austria, Azerbejdżan, Belgia, Bułgaria, Chorwacja, Czechy, Francja (włącznie z Korsyką), Grecja, Gruzja, Hiszpania, Holandia, Iran, Mołdawia, Niemcy, Polska, Portugalia, Rosja (południe europejskiej części), Rumunia, Serbia, Słowacja, Szwajcaria, Turcja, Ukraina, Węgry i Włochy (włącznie z Sycylią i Sardynią) (BELOKOBYSKIJ 2019, GBIF 2025).

Celem niniejszej publikacji jest uzupełnienie informacji o rozmieszczeniu *S. serrator* w Polsce. Nowe stanowisko tego gatunku zostało stwierdzone w trakcie badań nad kózkowatymi we wschodniej Polsce, na terenie województwa podkarpackiego.

MATERIAŁ I METODY

Materiały do hodowli zebrano na obszarze Natura 2000 Lasy Sieniawskie (PLH180054) położonego w Kotlinie Sandomierskiej, gdzie od 2022 roku prowadzone są badania nad fauną chrząszczy saproksylicznych ze szczególnym uwzględnieniem przedstawicieli rodziny kózkowatych (Cerambycidae). Jedną z regularnie stosowanych metod jest hodowla wspomnianych owadów z zasiedlonego materiału w postaci np. fragmentów gałęzi i pni różnych gatunków drzew i krzewów. Materiał do hodowli w tym przypadku stanowiły fragmenty martwych gałęzi leszczyny pospolitej *Corylus avellana* L. o średnicy od 2 do 10 cm i łącznej długości około 12 metrów, zebrane w dniu 27.X.2024 roku w Leśnictwie Miłków (Nadleśnictwo Oleszyce). Hodowle prowadzone były standardowymi metodami w warunkach laboratoryjnych w Katedrze Agroekologii i Użytkowanie Lasu na Wydziale Technologiczno-Przyrodniczym Uniwersytetu Rzeszowskiego. Pojawiające się owady odławiano, zatruwano i preparowano do dalszych badań.

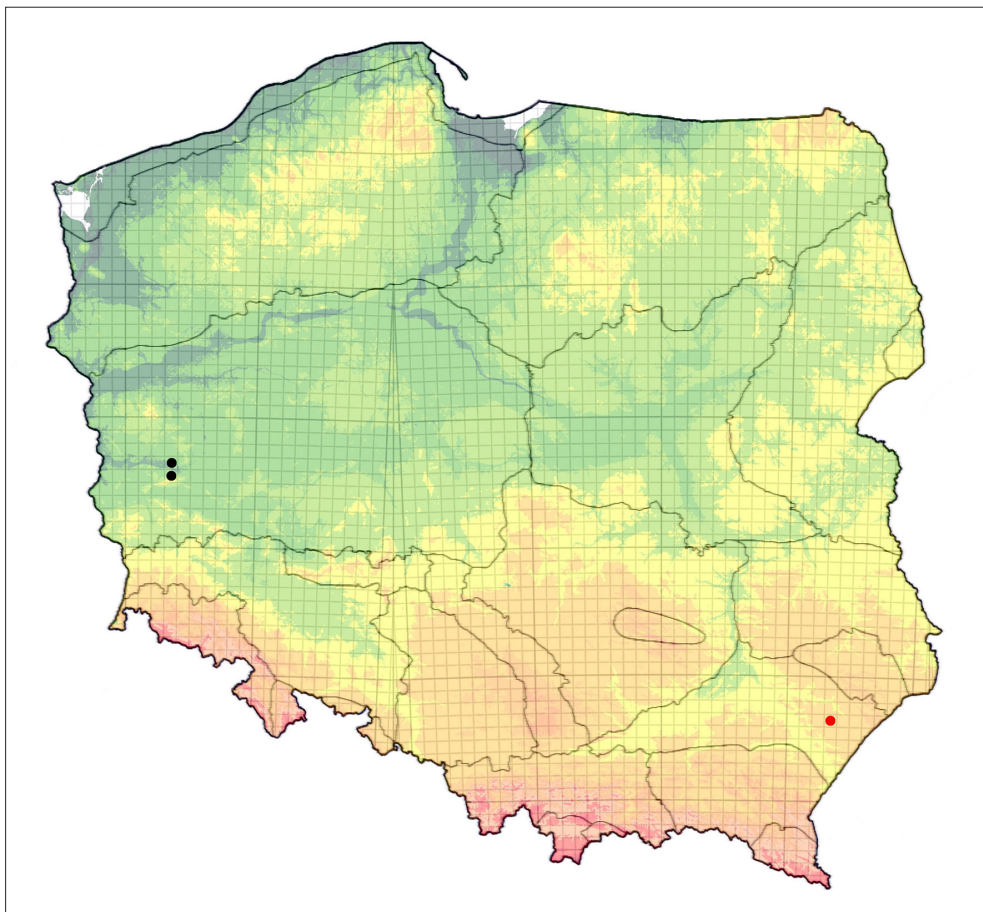
Fotografie *S. serrator* wykonano przy użyciu zestawu do makrofotografii składającego się z korpusu Canon Eos 250D i obiektywu makro Canon MP-E 65 mm f/2,8 1-5x zamontowanego na podstawie Keiser RS1 ze sterownikiem Cognisys StackShot Macro Rail. Zdjęcia robocze wykonywano przy użyciu programu Helicon Remote (wersja 3.9.12), a następnie składano w programie Helicon Focus (wersja 8.3.0). Końcową obróbkę obrazów wykonano w programach Adobe PhotoShop (wersja 2025). Mapę wygenerowano przy użyciu programu MapaUTM ver. 6 (GIERLASIŃSKI 2024). Do analizy rozmieszczenia *S. serrator* w sąsiednich krajach wykorzystano portal iNaturalist.org oraz Global Biodiversity Information Facility (GBIF 2025).

Nazwy chrząszczy z rodziny Cerambycidae wyhodowanych w trakcie badań podane zostały za DANILEVSKY (2020) i DANILEVSKY & TAVAKILIAN (2022).

WYNIKI

W wyniku hodowli stwierdzono *S. serrator* na następującym stanowisku – Kotlina Sandomierska: Nadleśnictwo Oleszyce, leśnictwo Miłków, oddz. 241i [UTM: FA36] (Ryc. 1); jeden osobnik (samiec) pojawił się w hodowli w dniu 17. III. 2025, leg. et cult. T. Olbrycht (Ryc. 2 i 3). Okaz dowodowy znajduje się w kolekcji pierwszego autora.

W hodowli uzyskano także następujące gatunki chrząszczy z rodziny Cerambycidae: *Clytus (Clytus) arietis* ssp. *arietis* LINNAEUS, 1758, *Exocentrus adspersus* MULSANT, 1846, *Leiopus taeniatus* GMELIN, 1790, *Mesosa (Aphelocnemia) nebulosa* ssp. *nebulosa* FABRICIUS, 1781, *Pogonocherus (Pogonocherus) hispidulus* PILLER et MITTERPACHER, 1763, *Rutpela maculata* ssp. *maculata* PODA von NEUHAUS, 1761 oraz *Stenostola dubia* LAICHARTING, 1784. Okazy dowodowe chrząszczy znajdują się w kolekcji drugiego autora.



Ryc. 1. Stanowiska *Stephanus serrator* w Polsce: czarne kółka – stanowiska wg HURNA (2024), kółko czerwone – nowe stanowisko.

Fig. 1. Localities of *Stephanus serrator* in Poland: black circles – sites according to HURNA (2024), red circle – new locality.



Ryc. 2. Samiec *Stephanus serrator* wyhodowany z gałęzi leszczyny *Corylus avellana* zasiedlonej przez chrząszcze z rodziny kózkowatych (Cerambycidae) zebranych w leśnictwie Miłków; skala = 1 mm (fot. B. Wiśniowski).

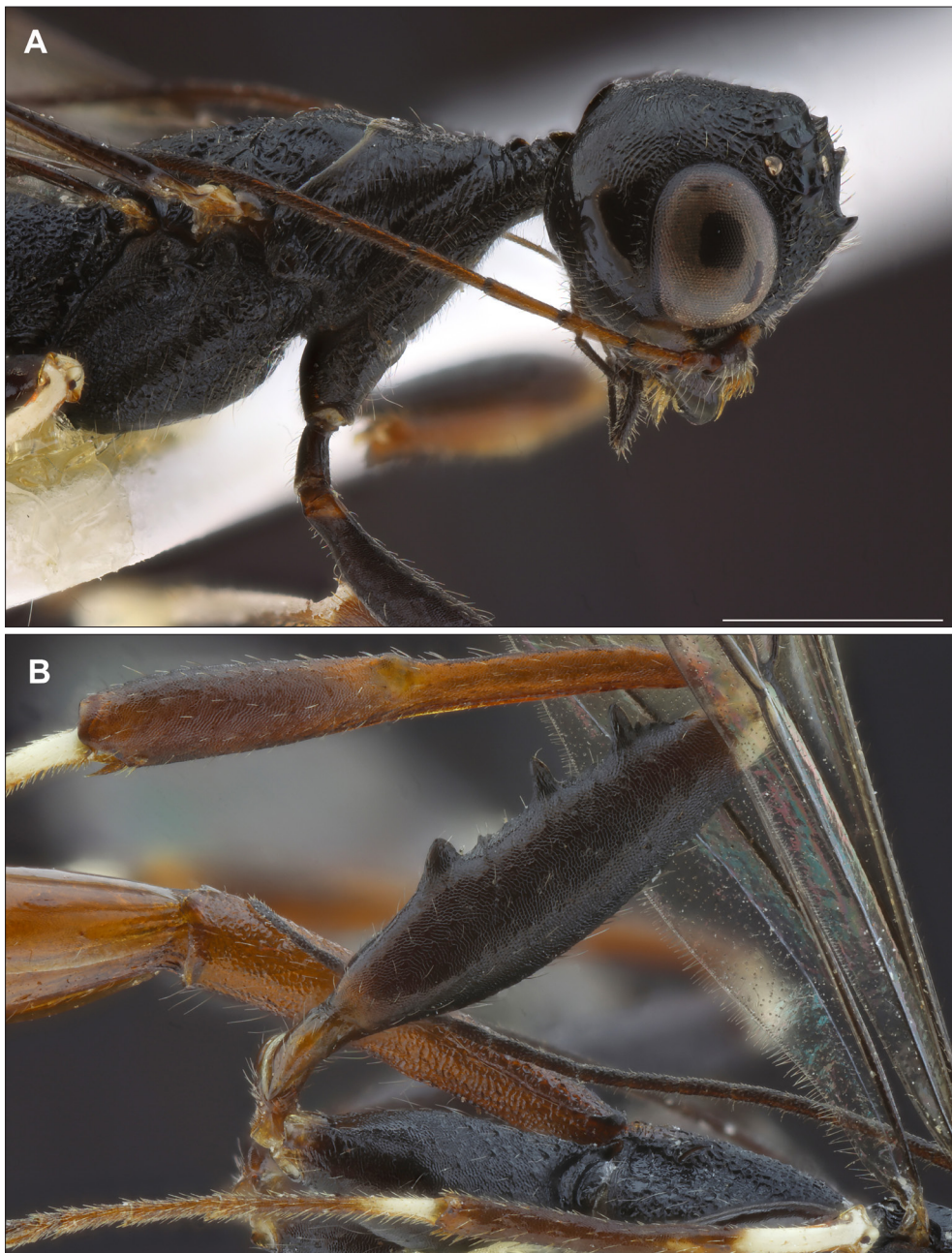
Fig. 2. Male of *Stephanus serrator* reared from a branch of hazel *Corylus avellana* inhabited by longhorn beetles (Cerambycidae) collected in the Miłków Forest District; scale – 1 mm (photo B. Wiśniowski).

DYSKUSJA

Stwierdzenie *S. serrator* w Polsce nie jest zaskoczeniem, bowiem osobniki tego gatunku były obserwowane od dość dawna na terenie Niemiec (OEHLKE 1984 – okazy odławiane bądź obserwowane od 1937 roku), a także na ukraińskim Zakarpaciu, w okolicach Użhorodu w 2013 roku (BELOKOBYSKIY 2019). Opublikowane w grudniu 2024 roku stanowisko znajduje się w zachodniej Polsce (HURNA 2024), w niewielkiej odległości od stanowisk niemieckich notowanych ostatnio i dokumentowanych na portalu iNaturalist (Ryc. 4). Gatunek był w ostatnich latach często obserwowany na zachód i południe od Polski, co można łatwo stwierdzić przeglądając bazę iNaturalist, czy GBIF; w tej ostatniej w latach 2024-2025 odnotowano 95 rekordów *S. serrator* na terenie Niemiec (GBIF 2025).

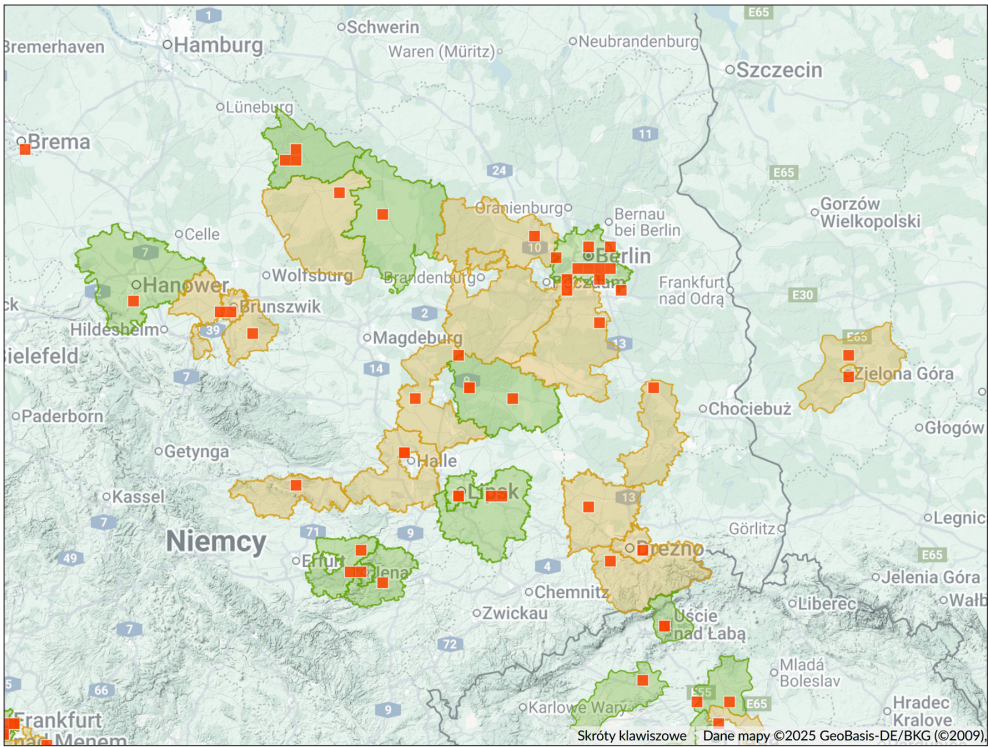
Pewnym zaskoczeniem jest natomiast odnalezienie *S. serrator* we wschodniej Polsce, a dokładniej w powiecie lubaczowskim (makroregion – Kotlina Sandomierska, mezoregion – Płaskowyż Tarnogrodzki, województwo podkarpackie). Nowe stanowisko pozwala wysunąć dwie hipotezy na temat tego gatunku w Polsce: (1) *S. serrator* jest już szeroko rozsiedlony w Polsce lecz brak jest udokumentowanych obserwacji bądź okazów w zbiorach, (2) *S. serrator* rozprzestrzeniła się w Polsce z dwu kierunków – z zachodu oraz z południowego wschodu. Dalsze badania być może wskażą, która z tych hipotez jest prawdziwa.

Warto zauważyć na koniec, że żaden z gatunków chrząszczy uzyskanych z hodowli, w której wyhodowano *S. serrator* nie był wcześniej podany jako żywiciel tego gatunku. Tu także dalsze, indywidualne hodowle, być może pozwolą poszerzyć wiedzę o biologii parazytoidea.



Ryc. 3. Samiec *Stephanus serrator*: A – głowa i przednia część mezosomy, widok z boku, B – noga trzeciej pary, widok z boku; skala = 1 mm (fot. B. Wiśniowski).

Fig. 3. Male *Stephanus serrator*: A – head and anterior part of mesosoma, lateral view, B – hind leg, lateral view; scale – 1 mm (photo B. Wiśniowski).



Ryc. 4. Dane obserwacyjne *S. serrator* wg mapy iNaturalist (fragment Europy Środkowej); zrzut ekranu w dniu 15.11.2025, ukazujący obserwacje osobników dokumentowane fotografiami w roku 2025 (obszary zielone) i starsze (od 2019 do 2024, obszary żółte). Czerwone kwadraty oznaczają miejsca obserwacji.

Fig. 4. Observational data of *S. serrator* according to the iNaturalist map (fragment of Central Europe); screenshot taken on 15/11/2025, showing observations of individuals documented with photographs in 2025 (green areas) and earlier (from 2019 to 2024, yellow areas). Red squares indicate observation sites.

PIŚMIENNICTWO

- BELOKOBYSKIJ S.A. 2019. Parasitoid wasps of the family Stephanidae (Hymenoptera: Stephanoidea) in the fauna of Russia. *Far Eastern Entomologist* 393: 18–23. DOI: 10.25221/fee.393.3.
- DANILEVSKY M. (Ed.) 2020. Catalogue of Palearctic Coleoptera. Vol. 6: Chrysomeloidea I (Vesperidae, Disteniidae, Cerambycidae). Updated and Revised Second Edition. Brill, Leiden/Boston: 740 pp.
- DANILEVSKY M.L., TAVAKILIAN G. 2022. Additions and corrections to the Catalogue of Palearctic Coleoptera, vol. 6/1, 2020. Revised and Updated Second Edition. Chrysomeloidea I (Vesperidae, Disteniidae, Cerambycidae). Part II. Humanity space. *International Almanac* 11(2): 107–171.
- GBIF 2025. *Stephanus serrator* (FABRICIUS, 1798) in GBIF Secretariat (2023). GBIF Backbone Taxonomy. Checklist dataset <https://doi.org/10.15468/39omei> accessed via GBIF.org on 2025-11-06.
- GIERLASIŃSKI G. 2024. MapaUTM v. 6 <https://www.heteroptera.us.edu.pl/mapautm.html>, accessed on 15.11.2025.
- HURNA K. 2024. Pierwsze stwierdzenie *Stephanus serrator* (FABRICIUS, 1798) (Hymenoptera: Stephanoidea: Stephanidae) w Polsce. *Rocznik Muzeum Górnoląskiego w Bytomiu, Przyroda* 30(015): 1–4 [online]. DOI: 10.5281/zenodo.14328515.
- OEHLKE H.J. 1984. Beiträge zur Insektenfauna der DDR: Hymenoptera – Evanioidea, Stephanoidea, Trigonalioidea (Insecta). *Faunistische Abhandlungen Staatliches Museum für Tierkunde in Dresden* 11(13): 161–190.

Accepted: 22 November 2025; published: 8 December 2025

Licensed under a Creative Commons Attribution License <http://creativecommons.org/licenses/by/4.0/>