

GRZEGORZ GIERLASIŃSKI^{1,2} , TOMASZ RUTKOWSKI^{1,3} 

Pająki (Araneae) wyspy Wolin

<http://doi.org/10.5281/zenodo.8133727>

¹ Zbiory Przyrodnicze, Wydział Biologii, Uniwersytet im. A. Mickiewicza w Poznaniu, ul. Uniwersytetu Poznańskiego 6, 61–614 Poznań, Polska, e-mail: ggierlas@gmail.com, ² ORCID 0000-0002-2968-8553

³ ORCID 0000-0002-1565-7473

Abstract: Spiders (Araneae) of the Wolin Island. The spider fauna of Wolin Island is not well known, although fragmentary data is included in some studies mainly from the second half of the 20th century. The current study is based on museum materials stored in Natural History Collections, at the Faculty of Biology, AMU in Poznań, supplemented with data obtained during research conducted by the authors in 2021. As a result, 96 taxa new to Wolin were found and the information about the distribution of spiders in this location has been updated.

Key words: biodiversity, distribution, faunistics, new records, spiders.

WSTĘP

Pierwsza wzmianka o pająkach wyspy Wolin pochodzi z pierwszej połowy XX wieku i dotyczy *Argiope bruennichi* (URBAŃSKI 1948). Dalsze badania na tym obszarze prowadzone były już na początku lat 50. ubiegłego stulecia przez prof. Urbańskiego, prof. Rafalskiego i dr Kaczmarek (RAFALSKI 1953). Najistotniejszy wkład w poznanie fauny pajaków Wolina przyniosła praca DZIABASZEWSKIEGO (1965), który podał z wyspy 109 gatunków. Obecnie liczba znanych z wyspy gatunków pajaków wynosi 127 (URBAŃSKI 1948, RAFALSKI 1953, CZAJKA 1957, DZIABASZEWSKI 1961, 1965, STARĘGA 1974, 1978, 1984, BARABASZ & GÓRZ 1998, LOGUNOV 2001, FRICK 2008, FRICK & STARĘGA 2009, ROZWAŁKA 2011, ROZWAŁKA & ZAWAL 2009, 2012, ROZWAŁKA *et al.* 2013, 2016a, 2016b, WAWER *et al.* 2017, GIERLASIŃSKI *et al.* 2022).

Celem niniejszej pracy jest uzupełnienie i podsumowanie danych o występowaniu pajaków na wyspie Wolin.

TEREN BADAŃ

Wolin jest wyspą o powierzchni 265 km², otoczoną od południa Zatoką Szczecińską i graniczącą od północy z Morzem Bałtyckim. Pod względem geografii fizycznej leży w makroregionie Pobrzeża Szczecińskiego (KONDRACKI 2011). Wyspę Wolin oddziela od stałego lądu (od wschodu) rzeka Dziwna, a od wyspy Uznam rzeka Świna. Linia brzegowa

od strony morza jest jednolita, zaś po przeciwnej stronie jest bardzo zróżnicowana, z półwyspami i licznymi mniejszymi przybrzeżnymi wysepkami i podwodnymi mieliznami (KONDRACKI 2011).

Ze względu na ukształtowanie powierzchni można wyróżnić na wyspie część nizinną, aluwialną na wschodzie i południowym wschodzie oraz część wyżynną, dyluwialną, która zajmuje pozostały teren. Dyluwialna część wyspy utworzona jest przede wszystkim przez morenę czołową oraz morenę denną. Morenę czołową reprezentuje pasmo wzgórz rozciągające się od Kołczewa, aż po Lubin i zbudowane jest głównie ze żwirów i piasków. Najwyższe wzniesienia dochodzą na tym obszarze do 115 m n.p.m. Najbardziej charakterystycznym elementem krajobrazowym wyżynnej części Wolina są strome zbocza klifowe, które nad morzem przekraczają wysokość 100 metrów (DZIABASZEWSKI 1965, PIOTROWSKA 1966).

Walory przyrodnicze wyspy są od dawna znane. Położenie geograficzne bezpośrednio na wschodnim krańcu wpływów klimatu oceanicznego, ujście dużej rzeki, bezpośrednie sąsiedztwo morza, obecność wielu różnorodnych zbiorników wodnych (rzek, zalewu, jezior) oraz szeroka skala warunków ekologicznych mająca swoje źródło w zróżnicowanej budowie geologicznej i różnych typach gleb stanowią o niezwykle bogactwie flory i fauny na stosunkowo niewielkim terenie (PIOTROWSKA 1955, 1966, PIOTROWSKA & OLACZEK 1976).

Warto zaznaczyć, że istotną część wyspy stanowią tereny zalesione (blisko 10000 ha) (DZIABASZEWSKI 1965), w obrębie których wyróżniono następując fitocenozy: lasy bukowe (w szczególności kwaśna buczyna pomorska *Luzulo pilosae-Fagetum*, żyzna buczyna *Galio odorati-Fagetum* oraz buczyna storczykowa *Cephalanthero-Fagetum*), kwaśne lasy mieszane z udziałem dębu reprezentowane przez pomorski las bukowo-dębowy *Fago-Qercetum* i brzożowo dębowy *Betulo-Qercetum*, bory sosnowe (w tym subatlantycki bór świeży *Leucobryo-Pinetum* i nadmorski bór bażynowy *Empetro nigri-Pinetum*), a także olsy (porzeczkowy *Ribeso nigri-Alnetum* i torfowcowy *Sphagno squarrosi-Alnetum*) (PIOTROWSKA 1955, PIOTROWSKA & OLACZEK 1976, WIECZOREK & ŁYSKO 2012, WILHELM *et al.* 2015, WOLINPN 2023a). To właśnie tego typu drzewostany wchodzi w skład Wolińskiego Parku Narodowego, utworzonego w 1960 roku (DZIABASZEWSKI 1965).

Mimo relatywnie niewielkiego udziału powierzchniowego roślinności nieleśnej obfituje ona w unikatowe zbiorowiska, mające istotne znaczenie dla zachowania lokalnej bioróżnorodności. Można wśród nich wyróżnić przede wszystkim zbiorowiska wydmowe (zespół wydmuchrzycy i piaskownicy zwyczajnej *Elymo-Ammophiletum arenariae* oraz murawa psammofilna z kocankami i jasiońcem *Helichryso-Jasionetum litoralis*), szuwały (*Phragmitetum australis*, *Scirpetum lacustris*, *Cladietum marisci*) czy torfowiska (reprezentowane m.in. przez zespół wełnianki pochwowatej i torfowca kolczystego *Eriophorum vaginatum-Sphagnum fallax*) (WIECZOREK & ŁYSKO 2012, WILHELM *et al.* 2015, WOLINPN 2023b).

MATERIAŁ I METODY

Przedstawione dane faunistyczne oparte są o materiały i obserwacje z badań terenowych prowadzonych w sierpniu 2021 roku na 27 stanowiskach (Ryc. 1). Pająki odławiane były głównie za pomocą czerpaka entomologicznego (omiatano roślinność zielną, krzewy oraz niższe partie drzew). Mniejszy udział w pozyskanym materiale stanowiły osobniki wysiane ze ściółki za pomocą sita entomologicznego, wybrane z pułapek ziemnych (użyte w okresie 1-7.08.2021) oraz metodą „na upatrzonego” (m.in. przeglądanie fragmentów odstającej kory, roślinności na wydmach, sprawdzanie elewacji budynków). Poza materiałami zebranymi przez autorów, wykorzystano dane muzealne ze zbiorów Andrzeja Dziabaszeńskiego,

Jadwigi Kaczmarek, Jana Rafalskiego i Jarosława Urbańskiego oznaczone przez pierwszego autora i przechowywane w Zbiorach Przyrodniczych Uniwersytetu Adama Mickiewicza w Poznaniu. Oznaczeń dokonano przy użyciu klucza do oznaczania pająków Europy (NENTWIG *et al.* 2023).

W pracy przyjęto granice regionów zoogeograficznych na podstawie *Katalogu Fauny Polski* [KFP] (BURAKOWSKI *et al.* 1973).

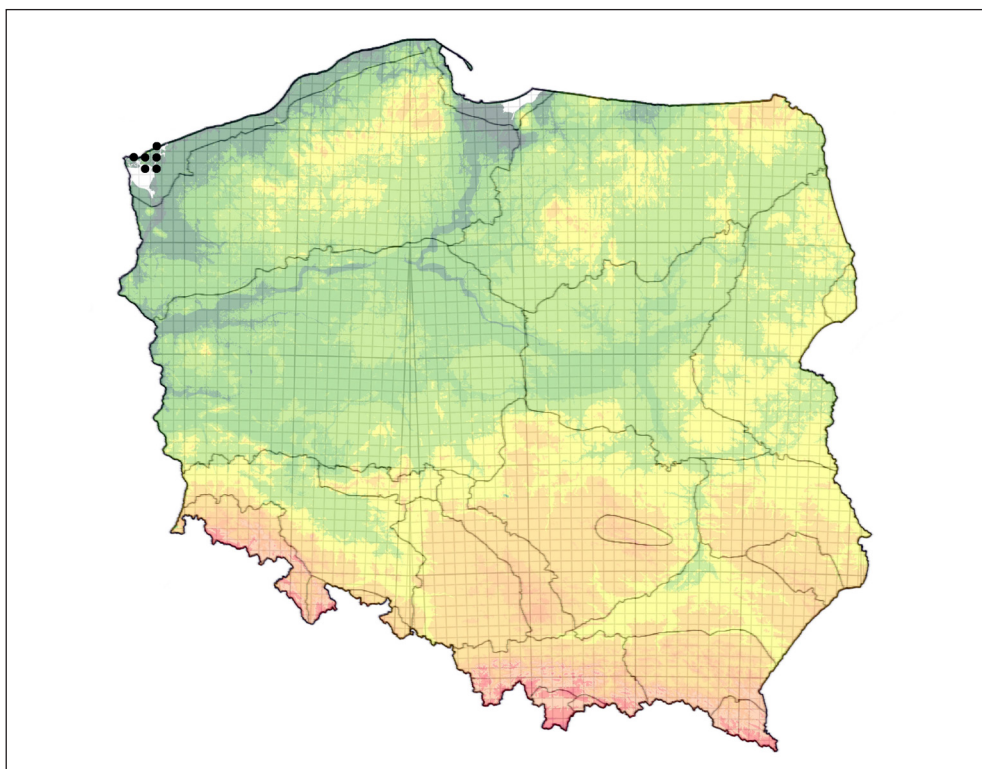
Wykaz taksonów podano w ujęciu alfabetycznym. Mapę wygenerowano przy użyciu niekomercyjnego programu MapaUTM ver. 5.4 (GIERLASIŃSKI 2023).

Gatunki podane w literaturze ze Świnoujścia (położonego na trzech wyspach, tzn. Uznam, Wolin i Karsibór) bez wskazania precyzyjnej lokalizacji włączono w podsumowaniu (Tab. 1) do gatunków znanych z Wolina.

WYKAZ STANOWISK

Wszystkie stanowiska położone są na wyspie Wolin, będącej według podziału zastosowanego w *Katalogu Fauny Polski* (BURAKOWSKI *et al.* 1973) częścią Pobrzeża Bałtyku (Ryc. 1). Rozmieszczenie stanowisk na siatce kwadratów UTM przedstawiono poniżej.

VV57: Świnoujście, Łunowo; **VV66:** Dargobądz, Karnocice, Lubin; **VV67:** Międzyzdroje, Kawcza Góra, Trzciągowo, Wapnica, Wicko, Woliński PN; **VV76:** Płocin, Wolin; **VV77:** Darzowice, Jarzębowo, Kodrąb, Kołczewo, Korzęcin, Ładzin, Łuskowo, Mokrzyca Wielka, Warnowo, Żółwino; **VV78:** Międzywodzie, Rekowo, Świętousć, Wiselka.



Ryc. 1. Rozmieszczenie kwadratów UTM (czarne punkty), z których pochodzą dane zebrane w 2021 roku.

Fig. 1. The distribution of UTM squares (black dots) related to the data collected in 2021.

Wykaz skrótów:

b.d. – brak daty, czer. – czerpakowanie roślinności zielnej, juv. – juveniles, pBa – pułapki ziemne, pob. – pobocze drogi, sito – wysiane ze ściółki; leg. – zebrak; AD – A. Dziabaszewski, DK – D. Kojder, GG – G. Gierlasiński, JK – J. Kaczmarek, JR – J. Rafalski, JU – J. Urbański, TR – T. Rutkowski.

W nawiasach kwadratowych – [] – podano współrzędne stanowisk w systemie UTM. Gatunki nowe dla wyspy Wolin wyróżniono gwiazdką (*), gatunki nowe dla Pobrzeża Bałtyku wyróżniono dwiema gwiazdkami (**).

WYKAZ GATUNKÓW

Agelenidae

Eratigena atrica C.L. KOCH, 1843

Woliński PN: b.d., 1 ex., leg. AD, det. TR.

Amaurobiidae

Amaurobius fenestralis (STRÖM, 1768) (*)

Międzyzdroje: 29.04.1961, 1♀, leg. AD, det. TR; Woliński PN: 1.05.1961, 1♀, buczyna storczykowa, pod kawałkami kory, leg. AD, det. TR.

Araneidae

Aculepeira ceropegia (WALCKENAER, 1802) (*)

Korzęcin: 4.08.2021, 1 juv., leg. & det. GG.

Agalenatea redii (SCOPOLI, 1763)

Darzowice: 1.08.2021, 1♀, leg. DK, det. GG; Korzęcin: 4.08.2021, 1 juv., leg. & det. GG; Mokrzyca Wielka: 3.08.2021, 2 juv., czer., łąka, leg. & det. GG; Wapnica: 2.08.2021, 1 juv., czer., łąka, leg. & det. GG; Warnowo: 4.08.2021, 2 juv., nasyp kolejowy, leg. & det. GG; Wiselka: 5.08.2021, 1 juv., czer., łąka, leg. & det. GG.

Araneus angulatus CLERCK, 1757

Warnowo: 4.08.2021, 1 juv., czer., łąka, leg. & det. GG.

A. diadematus CLERCK, 1757

Karnocice: 2.08.2021, 1♂, czer., łąka, leg. & det. GG; Kodrąb: 3.08.2021, 1♂, czer., łąka, leg. & det. GG; Kołczewo: 6.08.2021, 1♂, czer., łąka w pobliżu jeziora, leg. & det. GG; Międzywodzie: 1.08.2021, 1 juv., leg. & det. GG; Wapnica: 2.08.2021, 1♂, czer., łąka, leg. & det. GG.

A. marmoreus CLERCK, 1757

Płocin: 2.08.2021, 1♂, czer., sucha łąka, leg. & det. GG.

A. quadratus CLERCK, 1757

Darzowice: 31.07.2021, 1♂, leg. & det. GG; Korzęcin: 4.08.2021, 2♂♂, leg. & det. GG; Ładzin: 4.08.2021, 2♂♂, czer., łąka, leg. & det. GG; Mokrzyca Wielka: 3.08.2021, 1♂, czer., łąka, leg. & det. GG.

***Araniella inconspicua* (SIMON, 1874) (**)**

Woliński PN: b.d., 1 ex., leg. & det. AD.

***A. opisthographa* (KULCZYŃSKI, 1905)**

Mokrzyca Wielka: 24.06.1953, 1♂, ziola i trawy przy stacji kolejowej, leg. JK, det. GG; Warnowo: 10.08.1952, 1♀, łąn łubinu na polanie śródlądowej, leg. AD, det. GG; Wicko: 20.11.1953, 1♀, czer., łąka przy szosie, leg. JU, det. GG.

***Argiope bruennichi* (SCOPOLI, 1772)**

Kołczewo: 6.08.2021, 1♀, leg. & det. GG; Ładzin: 4.08.2021, 1♀, nasyp kolejowy, leg. & det. GG; Płocin: 2.08.2021, 1♀, czer., sucha łąka, leg. & det. GG; Warnowo: 4.08.2021, 1♀, nasyp kolejowy, leg. & det. GG.

***Larinioides cornutus* (CLERCK, 1757)**

Darżowice: 31.07.2021, 1♂, leg. & det. GG; Jarzębowo: 4.08.2021, 1♂, czer., łąka przy drodze, leg. & det. GG; Karnocice: 2.08.2021, 1♂, 1♀, czer., łąka, leg. & det. GG; Korzęcin: 4.08.2021, 1♂, leg. & det. GG.

***L. patagiatus* (CLERCK, 1757)**

Karnocice: 2.08.2021, 1♀, czer., łąka, leg. & det. GG; Płocin: 1-7.08.2021, 1♂, pBa, sucha łąka przy drodze, leg. & det. GG; Trzciągowo: 7.08.1950, 1♀, widny las sosnowy, pod kawalkiem kory, leg. JU, det. GG; Wapnica: 2.08.2021, 1♂, czer., łąka, leg. & det. GG.

***Mangora acalypha* (WALCKENAER, 1802)**

Jarzębowo: 4.08.2021, 1 juv., czer., łąka przy drodze, leg. & det. GG; Kołczewo: 6.08.2021, 1♀, 2 juv., czer., łąka w pobliżu jeziora, leg. & det. GG; Korzęcin: 4.08.2021, 1 juv., leg. & det. GG; Międzyzdroje: 3.08.1952, 1♀, czer., młodnik sosnowy z domieszką drzew liściastych, leg. JU, det. GG; Płocin: 2.08.2021, 1 juv., czer., sucha łąka, leg. & det. GG; Warnowo: 4.08.2021, 1♀, nasyp kolejowy, leg. & det. GG; Wicko: 20.11.1953, 2♀♀, czer., ziołorośla przy drodze, leg. JU, det. GG.

***Neoscona adianta* (WALCKENAER, 1802)**

Jarzębowo: 4.08.2021, 1♀, czer., łąka przy drodze, leg. & det. GG; Kołczewo: 6.08.2021, 1♀, 1♂, czer., łąka obok jeziora, leg. & det. GG; Ładzin: 4.08.2021, 1♀, łąka, leg. & det. GG; Płocin: 2.08.2021, 2♂♂, czer., sucha łąka, leg. & det. GG; Rekowo: 4.08.2021, 1♀, łąka, leg. & det. GG; Warnowo: 4.08.2021, 1♂, nasyp kolejowy, leg. & det. GG.

***Nuctenea umbratica* (CLERCK, 1757)**

Wapnica: 2.08.2021, 1♀, czer., łąka, leg. & det. GG.

Cheiracanthiidae

***Cheiracanthium punctorium* (VILLERS, 1789) (**)**

Płocin: 2.08.2021, 1♂, czer., sucha łąka, leg. & det. GG; Warnowo: 4.08.2021, 1♀, czer., łąka, leg. & det. GG.

Clubionidae

***Clubiona frutetorum* L. KOCH, 1866 (*)**

Międzyzdroje: 11.06.1961, 5♂♂, czer., leg. AD, det. TR; Świnoujście, Łunowo: 28.09.1959, 1♀, torfowisko, leg. & det. AD.

C. lutescens WESTRING, 1851 (*)

Międzyzdroje: 11.06.1961, 1♀, czer., leg. AD, det. TR; Wolin: 5.08.1950, 1♀, stary przerzedzony las bukowo-dębowy z domieszką sosny, kępy podszytu bukowego, sito, leg. JR, det. GG; Żółwino: 17.07.1951, 1♂, wilgotny las olszowo-jesionowy na brzegu jeziora, leg. AD, det. GG.

C. phragmitis C.L. KOCH, 1843 (*)

Warnowo: 19.08.1953, 1♂, skraj drogi w lesie sosnowo-dębowym, czer., leg. JR, det. GG.

C. terrestris WESTRING, 1851 (*)

Wolin: 3.05.1961, 1♀, las sosnowy, z wrzosów i jagód, leg. AD, det. TR.

Dictynidae

Brigittea latens (FABRICIUS, 1775) (*)

Karnocice: 8.06.1961, 1♂, sucha łąka nad zalewem, leg. AD, det. TR.

Dictyna arundinacea (LINNAEUS, 1758) (*)

Świnoujście, Łunowo: 9.06.1961, 1♀, wydma, leg. AD, det. TR; Warnowo: b.d., 2♂♂, 1♀, śródleśna łąka z sitem, czer., leg. AD, det. TR.

Dysderidae

Harpactea hombergi (SCOPOLI, 1763) (**)

Międzyzdroje, Kawcza Góra: 28.04.1961, 1♀, las mieszany, leg. AD, det. TR.

Gnaphosidae

Drassodes cupreus (BLACKWALL, 1834) (**)

Darżowice: 1.08.2021, 1♀, leg. DK, det. GG; Lubin: 6.08.1950, 1♀, pod wyrzuconymi przez fale kawałkami drewna, leg. JU, det. TR, 10.08.1959, 1♀, wysoki klif, leg. & det. AD.

D. lapidosus (WALCKENAER, 1802) (*)

Lubin: 12.08.1951, 1♀, suche zbocze nad zalewem, leg. JR, det. TR.

D. pubescens (THORELL, 1856) (*)

Płocin: 1-7.08.2021, 2♀♀, pBa, sucha łąka przy drodze, leg. & det. GG; Świnoujście, Łunowo: 27.04.1961, 1♂, wrzosowisko, leg. AD, det. TR; Woliński PN: 7.06.1961, 1♂, 2 juv., ściółka, las mieszany, leg. AD, det. TR.

Drassyllus praeficus (L. KOCH, 1866) (**)

Karnocice: 8.06.1961, 1♀, suchy stok nad zalewem, leg. AD, det. TR; Wolin: 23.06.1953, 2♀♀, piaszczysta plaża, leg. JK, det. GG.

Haplodrassus silvestris (BLACKWALL, 1833) (*)

Płocin: 1-7.08.2021, 1♀, pBa, sucha łąka przy drodze, leg. & det. GG; Świnoujście, Łunowo: 9.06.1961, 1♀, ściółka, leg. & det. AD.

Micaria pulicaria (SUNDEVALL, 1832) (*)

Świętousć: 5.08.2021, 1 juv., plaża, leg. TR, det. GG; Świnoujście, Łunowo: 27.04.1961, 1 ♀, wrzosowisko, leg. AD, det. TR.

Zelotes longipes (L. KOCH, 1866) (*)

Międzywodzie: 1.08.2021, 1 ♀, leg. GG, det. TR.

Z. petrensis (C.L. KOCH, 1839) (*)

Płocin: 1-7.08.2021, 1 ♀, 2 ♂♂, pBa, sucha łąka przy drodze, leg. & det. GG; Świnoujście, Łunowo: 27.04.1961, 1 ♀, wrzosowisko, leg. AD, det. TR; Wolin: 3.05.1961, 1 ♀, las sosnowy z wrzosem, leg. AD, det. TR.

Z. subterraneus (C.L. KOCH, 1833) (*)

Międzydroje: 24.05.1953, 4 ♀♀, na nagrzanym słońcem asfaltowej szosie, leg. JU, det. GG; Warnowo: 31.07.1950, 1 ♀, las dębowo-sosnowy na brzegu jeziora, pod korą pniaków, leg. JU, det. GG.

Hahniidae

Antistea elegans (BLACKWALL, 1841) (*)

Międzydroje: 29.04.1961, 1 ♀, olszyna, ściółka, leg. AD, det. TR; Warnowo: 30.04.1961, 2 ♀♀, śródleśna łąka z sitem, pod kępami trzciny na dnie niewielkiej młaki, leg. AD, det. TR.

Linyphiidae

Agyneta rurestris (C.L. KOCH, 1836) (*)

Karnocice: 8.06.1961, 1 ♀, suchy stok nad zalewem, leg. AD, det. TR; Kołczewo: 6.08.2021, 1 ♀, czer., łąka nad jeziorem, leg. & det. GG; Korzęcin: 4.08.2021, 2 ♀♀, leg. & det. GG; Mokrzyca Wielka: 3.08.2021, 1 ♂, czer., łąka, leg. & det. GG; Rekowo: 4.08.2021, 1 ♀, łąka, leg. & det. GG.

Allomengea scopigera (GRUBE, 1859) (*)

Woliński PN: 1.05.1961, 1 ♀, łąka przy alei brzozonej, leg. AD, det. TR;

A. vidua (L. KOCH, 1879) (**)

Woliński PN: 1.05.1961, 2 ♀♀, łąka wzdłuż rowu, leg. AD, det. TR.

Bolyphantes luteolus (BLACKWALL, 1833) (*)

Wolin: 1.08.1950, 1 ♂, brzeg zalewu, wyrzucone trzciny, leg. JU, det. TR.

Ceratinella brevis (WIDER, 1834) (*)

Wolin: 5.08.1950, 2 ♀♀, stary przerzedzony las bukowo-dębowy z domieszką sosny, kępy podszytu bukowego, sito, leg. JR, det. GG; Żółwino: 17.07.1951, 2 ♀♀, wilgotny las olszowo-jesionowy na brzegu jeziora, leg. AD, det. GG.

Diplocephalus picinus (BLACKWALL, 1841) (*)

Międzydroje: 26.09.1959, 1 ♀, las mieszany, ściółka, leg. & det. AD.

Diplostyla concolor (WIDER, 1834) (*)

Dargobądz: 5.08.1950, 1 ♀, ruiny zamku, pod kamieniami, leg. JU, det. GG.

Dismodicus bifrons (BLACKWALL, 1841) (**)

Darżowice: 1.08.2018, 1♀, leg. DK, det. GG.

D. elevatus (C.L. KOCH, 1838) (*)

Świnoujście, Łunowo: 9.06.1961, 1♀, wydma, leg. AD, det. TR.

Drapetisca socialis (SUNDEVALL, 1832) (*)

Woliński PN: 28.09.1960, 1♂, pod korą olchy, leg. & det. AD.

Erigone atra BLACKWALL, 1833 (*)

Korzęcin: 4.08.2021, 2♀♀, leg. & det. GG; Rekowo: 4.08.2021, 1♂, łąka, leg. & det. GG; Świnoujście, Łunowo: 9.06.1961, 1♀, wydma, leg. AD, det. TR; Trzciągowo: 3.08.1950, 7♂♂, 4♀♀, pod wyrzuconymi na brzeg zalewu trzciniami, leg. JU, det. GG; Wicko: 14.08.1959, 1♂, łąka na skraju jeziora, leg. & det. AD.

E. dentipalpis (WIDER, 1834) (*)

Warnowo: b.d., 1♀, śródlęśna łąka z sitem, czer., leg. AD, det. TR; Wicko: 30.09.1959, 1♂, łąka na skraju jeziora, leg. & det. AD.

Floronia bucculenta (CLERCK, 1757) (*)

Trzciągowo: 6.08.1959, 1♀, wawóz wapienny, leg. AD, det. TR; Woliński PN: 25.09.1959, 1♀, ściółka, leg. & det. AD.

Frontinellina frutetorum (C.L. KOCH, 1834) (**)

Woliński PN: 1.10.1959, 1♀, las mieszany, leg. & det. AD.

Gonatium rubens (BLACKWALL, 1833) (*)

Świnoujście, Łunowo: 30.09.1959, 1♀, torfowisko, leg. & det. AD.

Gongylidiellum murcidum SIMON, 1884 (*)

Jarzębowo: 4.08.2021, 1♀, czer., łąka przy drodze, leg. & det. GG.

Gongylidium rufipes (LINNAEUS, 1758) (*)

Warnowo: 12.08.1959, 1♀, łąka przy drodze, leg. & det. AD.

Hylyphantes graminicola (SUNDEVALL, 1829) (*)

Międzydroje: 1.10.1959, 1♂, las mieszany, leg. & det. AD; Wapnica: 2.08.2021, 1♀, czer., łąka, leg. & det. GG; Wiselka: 6.08.1959, 1♀, plaża, leg. & det. AD; Wolin: 2.05.1961, 1♂, klif nad zatoką, suche zbocze z *Senecio* sp., leg. AD, det. TR.

Lasiargus hirsutus (MENGE, 1869) (*)

Wolin: 2.05.1961, 1♀, klif nad zatoką, suche zbocze z *Senecio* sp., leg. AD, det. TR.

Lepthyphantes minutus (BLACKWALL, 1833) (*)

Międzydroje: 1.10.1959, 1♀, 1♂, nasyp kolejowy, leg. & det. AD; Trzciągowo: 6.08.1959, 1♀, 1♂, pod korą buka, leg. & det. AD; Wolin: 10.08.1959, 1♀, pod korą sosny, leg. & det. AD.

Linyphia hortensis SUNDEVALL, 1829 (*)

Międzydroje: 11.06.1961, 1♀, czer., leg. AD, det. TR.

L. triangularis (CLERCK, 1757) (*)

Karnocice: 2.08.2021, 1♀, czer., łąka, leg. & det. GG; Kołczewo: 6.08.2021, 1♀, 1♂, czer., łąka w pobliżu jeziora, leg. & det. GG; Międzywodzie: 1.08.2021, 1♀, 1♂, leg. & det. GG; Płocin: 1-7.08.2021, 1♂, pBa, sucha łąka przy drodze, 2.08.2021, 1♂, 1♀, czer., sucha łąka, leg. & det. GG; Trzciągowo: 6.08.1959, 3♀♀, wąwóz wapienny, leg. & det. AD, 7.08.1950, 1♂, widny las sosnowy, pod kawałkiem kory, leg. JU, det. GG; Wapnica: 2.08.2021, 1♀, czer., łąka, leg. & det. GG; Warnowo: 24.09.0960, 3♀♀, niewielki zagajnik, leg. & det. AD, 4.08.2021, 2♀♀, nasyp kolejowy, leg. & det. GG, 19.08.1953, 1♀, skraj drogi w lesie sosnowo-dębowym, czer., leg. JR, det. GG; Woliński PN: 25.09.1959, 5♀♀, ściółka, leg. & det. AD.

Macrargus rufus (WIDER, 1834) (*)

Międzyzdroje: 20.09.1959, 1♂, las mieszany, ściółka, leg. & det. AD, 29.04.1961, 1♀, leg. AD, det. TR; Woliński PN: b.d., 1♀, buczyna, ściółka, leg. & det. AD.

Mermessus trilobatus (EMERTON, 1882) (*)

Kołczewo: 6.08.2021, 1♂, czer., łąka obok jeziora, leg. & det. GG.

Microlymphya impigra (O. P.-CAMBRIDGE, 1906) (**)

Międzyzdroje: 6.08.1959, 1♂, łąka przy drodze, leg. & det. AD.

M. pusilla (SUNDEVALL, 1829) (*)

Kołczewo: 6.08.2021, 1♀, czer., łąka w pobliżu jeziora, leg. & det. GG; Międzyzdroje: 3.08.1952, 1♀, młodnik sosnowy z domieszką drzew liściastych, czer., leg. JU, det. GG; Mokrzyca Wielka: 3.08.2021, 1♀, czer., łąka, leg. & det. GG; Warnowo: b.d., 1♂, 11♀♀, śródleśna łąka z sitem, czer., leg. AD, det. TR, 4.08.2021, 1♀, nasyp kolejowy, leg. & det. GG.

Microneta viaria (BLACKWALL, 1841) (*)

Międzyzdroje: 30.09.1959, 3♀♀, buczyna, sito, 1.10.1959, 1♀, las mieszany, sito, leg. & det. AD; Wolin: 5.08.1950, 1♀, stary przerzedzony las bukowo-dębowy z domieszką sosny, kępy podszytu bukowego, sito, leg. JR, det. GG; Woliński PN: 28.09.1960, 1♀, 1♂, las mieszany, sito, leg. & det. AD.

Neriere clathrata (SUNDEVALL, 1829) (*)

Międzyzdroje, Kawcza Góra: 28.04.1961, 1♂, las mieszany, leg. AD, det. TR; Świnoujście, Łunowo: 27.09.1960, 2♂♂, sito, leg. & det. AD, 27.04.1961, 1♂, z jagód w lesie sosnowym przy szosie, leg. AD, det. TR; Wiselka: 10.08.1959, 1♀, las mieszany, na jagodach, leg. & det. AD; Wolin: 3.05.1961, 2♂♂, las sosnowy, leg. AD, det. TR; Woliński PN: 25.09.1959, 2♀♀, sito, przy drodze, leg. & det. AD.

N. emphana (WALCKENAER, 1842) (*)

Woliński PN: 12.07.1960, 1♀, buczyna, sito, leg. & det. AD.

N. montana (CLERCK, 1757) (*)

Woliński PN: 25.09.1959, 1 juv., olszyna, leg. & det. AD.

Panamomops mengi SIMON, 1926 (*)

Wolin: 5.08.1950, 1♀, stary las bukowo-dębowy z domieszką sosny, sito, leg. JR, det. GG.

Pelecopsis parallela (WIDER, 1834) (*)

Świętousć: 2.08.2021, 1♀, wydmy, leg. TR, det. GG.

Porrhomma microphthalmum (O. P.-CAMBRIDGE, 1871) (**)

Jarzębowo: 4.08.2021, 1♀, czer., łąka przy drodze, leg. & det. GG; Rekowo: 4.08.2021, 1♂, łąka, leg. & det. GG.

P. pygmaeum (BLACKWALL, 1834) (*)

Korzęcin: 4.08.2021, 1♀, leg. & det. GG; Warnowo: b.d., 1♂, czer., śródleśna łąka z sitem, leg. AD, det. TR.

Savignia frontata BLACKWALL, 1833 (*)

Korzęcin: 4.08.2021, 1♂, leg. & det. GG.

Stemonyphantes lineatus (LINNAEUS, 1758) (*)

Świnoujście, Łunowo: 11.07.1960, 1 juv., wydma, leg. & det. AD; Wiselka: 26.09.1960, 1♀, 1♂, ugór, leg. & det. AD; Woliński PN: 25.09.1959, 1♀, sito, leg. & det. AD.

Tallusia experta (O. P.-CAMBRIDGE, 1871) (*)

Warnowo: b.d., 1♀, śródleśna łąka z sitem, czer., leg. AD, det. TR; Woliński PN: 1.05.1961, 1♂, 1♀, łąka przy alei brzozonej, leg. AD, det. TR;

Tenuiphantes cristatus (MENGE, 1866) (*)

Warnowo: 26.06.1953, 1♀, las mieszany, pod opadłymi liśćmi, leg. JK, det. GG, 31.07.1950, 1♀, skraj lasu sosnowego, leg. JU, det. GG.

T. flavipes (BLACKWALL, 1854) (*)

Międzyzdroje: 1.10.1959, 1♀, nasyp kolejowy, leg. & det. AD; Wolin: 5.08.1950, 1♀, stary las bukowo-dębowy z domieszką sosny, sito, leg. JR, det. GG; Woliński PN: 1.10.1959, 1♀, las sosnowy, leg. & det. AD; Żółwino: 17.07.1951, 1♀, wilgotny las olszowo-jesionowy na brzegu jeziora, leg. AD, det. GG.

T. tenuis (BLACKWALL, 1852) (*)

Jarzębowo: 4.08.2021, 1♂, czer., łąka przy drodze, leg. & det. GG; Kołczewo: 6.08.2021, 1♀, czer., łąka nad jeziorem, leg. & det. GG; Świętousć: 2.08.2021, 1♀, wydmy, leg. TR, det. GG.

Tiso vagans (BLACKWALL, 1834) (*)

Kodrąb: 3.08.2021, 1♂, czer., łąka, leg. & det. GG.

Liocranidae

Agroeca brunnea (BLACKWALL, 1833) (*)

Międzyzdroje: 11.06.1961, 1♀, leg. AD, det. TR; Woliński PN: 28.04.1961, 3♀♀, leg. AD, det. TR.

A. proxima (O. P.-CAMBRIDGE, 1871) (*)

Łuskowo: 28.10.1960, 2♀♀, torf, sito, leg. AD, det. TR; Świnoujście, Łunowo: 27.09.1960, 1♀, las z jagodą, ze ściółki, leg. & det. AD.

***Liocranum rupicola* (WALCKENAER, 1830) (*)**

Międzyzdroje: 9.08.1952, 1♀, pod kamieniami, leg. I. Kaczmarek, det. AD.

Lycosidae

***Alopecosa pulverulenta* (CLERCK, 1757)**

Kołczewo: 6.08.2021, 1♀, czer., łąka w pobliżu jeziora, leg. & det. GG.

***Pardosa prativaga* (L. KOCH, 1870)**

Darżowice: 31.07.2021, 1♂, leg. & det. GG.

***Xerolycosa nemoralis* (WESTRING, 1861)**

Płocin: 1-7.08.2021, 1♀, 2♂♂, pBa, sucha łąka przy drodze, leg. & det. GG.

Mimetidae

***Ero aphana* (WALCKENAER, 1802) (*)**

Płocin: 2.08.2021, 1♀, czer., sucha łąka, leg. & det. GG.

Oxyopidae

***Oxyopes ramosus* (PANZER, 1804)**

Woliński PN: b.d., 1 ex., leg. AD, det. TR.

Philodromidae

***Philodromus albidus* KULCZYŃSKI, 1911**

Kołczewo: 6.08.2021, 1♀, czer., łąka nad jeziorem, leg. & det. GG.

***P. cespitum* (WALCKENAER, 1802)**

Darżowice: 1.08.2021, 1♀, leg. DK, det. GG; Jarzębowo: 4.08.2021, 3♀♀, czer., łąka przy drodze, leg. & det. GG; Karnocice: 2.08.2021, 1♀, czer., łąka, leg. & det. GG; Kołczewo: 6.08.2021, 1♀, czer., łąka w pobliżu jeziora, leg. & det. GG; Płocin: 1-7.08.2021, 1♂, pBa, sucha łąka przy drodze, leg. & det. GG; Wapnica: 2.08.2021, 1♀, czer., łąka, leg. & det. GG.

***P. fuscmarginatus* (DE GEER, 1778)**

Świętousć: 5.08.2021, 1♀, plaża, leg. TR, det. GG.

***Tibellus maritimus* (MENGE, 1874)**

Jarzębowo: 4.08.2021, 1♀, czer., łąka przy drodze, leg. & det. GG; Kołczewo: 6.08.2021, 2♀♀, czer., łąka w pobliżu jeziora, leg. & det. GG.

***T. oblongus* (WALCKENAER, 1802)**

Darżowice: 31.07.2021, 1 juv., leg. & det. GG; Płocin: 2.08.2021, 1♀, czer., sucha łąka, leg. & det. GG; Warnowo: 4.08.2021, 1♀, czer., łąka, leg. & det. GG.

Pholcidae

***Pholcus alticeps* SPASSKY, 1932 (*)**

Darżowice: 1.08.2021, 1♀, w mieszkaniu, leg. DK, det. GG.

P. phalangioides (FUESSLIN, 1775) (**)

Darżowice: 31.07.2021, 1♂, leg. & det. GG.

Phrurolithidae

Phrurolithus festivus (C.L. KOCH, 1835) (*)

Płocin: 1-7.08.2021, 5♀♀, pBa, sucha łąka przy drodze, leg. & det. GG; Warnowo: 4.08.2021, 1♀, czer., łąka, leg. & det. GG, 21.07.1950, 1♀, pod korą martwego kasztana, 31.07.1950, 2♀♀, las dębowo-sosnowy, pod korą, leg. JU, det. GG.

Pisauridae

Dolomedes fimbriatus (CLERCK, 1757)

Ładzin: 19.09.1952, 3♂♂, torfianki, leg. Z. Pniewski, det. GG; Warnowo: 19.08.1953, 1♀, słoneczny skraj drogi wzdłuż zagajników w lesie sosnowo-dębowym, czer., leg. JR, det. GG.

Pisaura mirabilis (CLERCK, 1757)

Jarzębowo: 4.08.2021, 1♀, czer., łąka przy drodze, leg. & det. GG; Karnocice: 2.08.2021, 1 juv., czer., łąka, leg. & det. GG; Kołczewo: 6.08.2021, 1 juv., czer., łąka w pobliżu jeziora, leg. & det. GG; Mokrzyca Wielka: 3.08.2021, 1 juv., leg. DK, det. GG; Warnowo: 4.08.2021, 1♀, czer., łąka, leg. & det. GG; Wiselka: 5.08.2021, 1 juv., czer., łąka, leg. & det. GG.

Salticidae

Aelurillus v-insignitus (CLERCK, 1757) (*)

Świnoujście, Łunowo: 27.04.1961, 1♀, las chrobotkowy, z mchu, leg. AD, det. TR.

Euophrys frontalis (WALCKENAER, 1802) (*)

Międzywodzie: 1.08.2021, 1 juv., leg. & det. GG; Żółwino: 17.07.1951, 1♀, wilgotny las olszowo-jesionowy na brzegu jeziora, leg. AD, det. GG.

Evarcha arcuata (CLERCK, 1757)

Międzyzdroje: 11.06.1961, 1♀, czer., łąka przy drodze, leg. AD, det. TR.

E. falcata (CLERCK, 1757) (*)

Kołczewo: 6.08.2021, 1♂, czer., łąka obok jeziora, leg. & det. GG; Międzyzdroje: 3.05.1961, 2♀♀, na skraju lasu sosnowego, leg. AD, det. TR; Świnoujście, Łunowo: 2♀♀, z wrzosu, leg. AD, det. TR; Warnowo: 4.08.2021, 1♂, czer., łąka, leg. & det. GG, 19.08.1953, 1♀, skraj drogi wzdłuż zagajnika w lesie sosnowo-dębowym, czer., leg. JR, det. GG.

Heliophanus auratus C.L. KOCH, 1835 (**)

Darżowice: 1.08.2021, 1♀, leg. DK, det. GG.

H. cupreus (WALCKENAER, 1802) (*)

Karnocice: 8.06.1961, 1♀, suchy stok nad zalewem, leg. AD, det. TR.

Marpissa muscosa (CLERCK, 1757) (*)

Międzywodzie: 5.08.2021, 1♀, leg. & det. TR.

M. radiata (GRUBE, 1859) (*)

Wolin: 2.05.1961, 1♀, klif, leg. AD, det. TR.

Neon reticulatus (BLACKWALL, 1853) (*)

Wolin: 5.08.1950, 1 juv., stary las bukowo-dębowy z domieszką sosny, sito, leg. JR, det. GG.

Phlegra fasciata (HAHN, 1826) (*)

Płocin: 1-7.08.2021, 1♂, pBa, sucha łąka przy drodze, leg. & det. GG.

Salticus cingulatus (PANZER, 1797) (*)

Międzyzdroje: 12.08.1951, 1♀, pod korą brzozy, leg. AD, det. GG.

S. zebraneus (C.L. KOCH, 1837) (*)

Świnoujście, Łunowo: 9.06.1961, 1♀, wydma, sosny, leg. AD, det. TR.

Segestriidae

Segestria senoculata (LINNAEUS, 1758) (*)

Warnowo: 31.07.1950, 1 juv., las dębowo-sosnowy, pod korą, leg. JU, det. GG; Wolin: 5.08.1950, 1 juv., stary las bukowo-dębowy z domieszką sosny, sito, leg. JR, det. GG; Woliński PN: 14.07.1960, 1 juv., na płocie, leg. & det. AD.

Sparassidae

Micrommata virescens (CLERCK, 1757)

Warnowo: 19.08.1951, 1♂, czer., łąka, leg. JU, det. AD.

Tetragnathidae

Metellina mengi (BLACKWALL, 1869)

Międzyzdroje, Kawcza Góra: 28.04.1961, 1♀, w lesie mieszanym, leg. AD, det. TR;

Metellina segmentata (CLERCK, 1757)

Międzywodzie: 1.08.2021, 2 juv., leg. & det. TR; Warnowo: 19.08.1953, 2♀♀, skraj drogi wzdłuż zagajników w lesie sosnowo-dębowym, czer., leg. JR, det. GG; Woliński PN: 25.09.1959, 1♂, las liściasty, leg. & det. AD.

Pachygnatha clercki SUNDEVALL, 1823 (*)

Trzciągowo: 6.08.1959, 2♀♀, wąż wapienny, leg. & det. AD; Warnowo: 12.08.1959, 2♀♀, łąka przy drodze, leg. & det. AD.

P. listeri SUNDEVALL, 1830 (*)

Wolin: 16.04.2014, 1♀, w lesie sosnowym, leg. AD, det. TR.

Tetragnatha extensa (LINNAEUS, 1758) (*)

Darżowice: 31.07.2021, 1♂, 1♀, leg. & det. GG; Jarzębowo: 4.08.2021, 1♂, czer., łąka przy drodze, leg. & det. GG; Karnocice: 2.08.2021, 1♀, 1♂, czer., łąka, leg. & det. GG; Korzęcin: 4.08.2021, 2♀♀, leg. & det. GG; Mokrzyca Wielka: 24.06.1953, 2♀♀, ziola

i trawy przy stacji kolejowej, leg. JK, det. GG; Rekowo: 4.08.2021, 2♂♂, łąka, leg. & det. GG; Wapnica: 2.08.2021, 2♀♀, czer., łąka, leg. & det. GG; Warnowo: b.d., 1 juv., śródleśna łąka z sitem, czer., leg. AD, det. TR.

T. montana SIMON, 1874 (*)

Kołczewo: 6.08.2021, 1♂, czer., łąka w pobliżu jeziora, leg. & det. GG.

T. nigrita LENDL, 1886 (*)

Karnocice: 2.08.2021, 1♀, czer., łąka, leg. & det. GG; Lubin: 8.08.1959, 1♀, wysoki klif, leg. AD, det. TR; Warnowo: 19.08.1953, 1♀, skraj drogi wzdłuż zagajników w lesie sosnowo-dębowym, czer., leg. JR, det. GG.

T. obtusa C.L. KOCH, 1837 (*)

Wolin: 2.05.1961, 1 juv., suche zbocze, leg. AD, det. TR.

Theridiidae

Anelosimus vittatus (C.L. KOCH, 1836)

Warnowo: 4.08.2021, 1♀, nasyp kolejowy, leg. & det. GG.

Crustulina guttata (WIDER, 1834)

Jarzębowo: 4.08.2021, 1♀, czer., łąka przy drodze, leg. & det. GG.

Dipoena melanogaster (C.L. KOCH, 1837) (**)

Międzyzdroje: 3.05.1961, 1 juv., na skraju lasu sosnowego, leg. AD, det. TR.

Enoplognatha latimana HIPPA et OKSALA, 1982 (*)

Jarzębowo: 4.08.2021, 1♀, czer., łąka przy drodze, leg. & det. GG; Karnocice: 2.08.2021, 1♀, czer., łąka, leg. & det. GG; Kołczewo: 6.08.2021, 1♀, czer., łąka w pobliżu jeziora, leg. & det. GG; Ładzin: 4.08.2021, 1♀, łąka, leg. & det. GG; Międzywodzie: 1.08.2021, 1♂, leg. & det. GG; Płocin: 2.08.2021, 2♀♀, czer., sucha łąka, leg. & det. GG; Wapnica: 2.08.2021, 1♀, czer., łąka, leg. & det. GG, 2.08.2021, 1♀, leg. TR, det. GG; Warnowo: 4.08.2021, 1♀, nasyp kolejowy, leg. & det. GG; Wiselka: 5.08.2021, 2♀♀, czer., łąka, leg. & det. GG.

E. ovata (CLERCK, 1757)

Kodrąb: 3.08.2021, 1♀, czer., łąka, leg. & det. GG.

Euryopsis flavomaculata (C.L. KOCH, 1836) (*)

Wolin: 6.08.1950, 1♀, klif, pod wyrzuconymi przez fale kawałkami drewna, leg. JU, det. TR.

Neottiura bimaculata (LINNAEUS, 1758)

Warnowo: 19.08.1953, 1♀, skraj drogi w lesie sosnowo-dębowym, czer., leg. JR, det. GG.

Phylloneta impressa (L. KOCH, 1881) (*)

Mokrzyca Wielka: 24.06.1953, 3♀♀, zioła i trawy przy stacji kolejowej, leg. JK, det. GG.

Platnickina tinctoria (WALCKENAER, 1802)

Warnowo: 4.08.2021, 1♀, czer., łąka, leg. & det. GG.

Robertus arundineti (O. P. CAMBRIDGE, 1871) (*)

Wolin: 5.08.1950, 1♀, stary las bukowo-dębowy z domieszką sosny, kępy podszytu bukowego, sito, leg. JR, det. GG.

Steatoda bipunctata (LINNAEUS, 1758)

Darżowice: 3.08.2021, 1 juv., na murze, leg. & det. GG.

Theridion mystaceum L. KOCH, 1870 (*)

Kończewo: 4.05.1957, 1♀, leg. AD, det. TR.

T. pinastri L. KOCH, 1872

Jarzębowo: 4.08.2021, 1♂, czer., łąka przy drodze, leg. & det. GG.

T. varians HAHN, 1833

Kończewo: 6.08.2021, 1♀, czer., łąka obok jeziora, leg. & det. GG; Wapnica: 2.08.2021, 1♀, leg. TR, det. GG.

Theridiosomatidae

Theridiosoma gemmosum (L. KOCH, 1877) (**)

Jarzębowo: 4.08.2021, 1♀, czer., łąka przy drodze, leg. & det. GG.

Thomisidae

Heriaeus graminicola (DOLESCHAL, 1852)

Woliński PN: b.d., 1♀, leg. AD, det. TR.

Misumena vatia (CLERCK, 1757)

Karnocice: 2.08.2021, 1 juv., leg. & det. GG.

Ozyptila claveata (WALCKENAER, 1837) (**)

Wolin: 3.08.1953, 1♀, las sosnowy, leg. JR, det. GG.

O. praticola (C.L. KOCH, 1837)

Wolin: 5.08.1950, 1♀, stary las bukowo-dębowy z domieszką sosny, kępy podszytu bukowego, sito, leg. JR, det. GG.

Xysticus cristatus (CLERCK, 1757)

Świętoustć: 2.08.2021, 1♀, wydmy, leg. TR, det. GG.

X. kochi THORELL, 1872 (*)

Karnocice: 2.08.2021, 1♀, czer., łąka, leg. & det. GG.

WYNIKI I DYSKUSJA

Przedstawiony zbiór danych zawiera blisko 300 rekordów faunistycznych (w rozumieniu GIERLASIŃSKI 2018), rozmieszczonych w 6 kwadratach UTM (Ryc. 1). W trakcie przeprowadzonych badań terenowych oraz w materiale muzealnym stwierdzono łącznie 136 gatunków, z których 96 nie było wcześniej podawanych z Wolina, a ogólna liczba

taksonów znanych z tego terenu wzrosła do 223 (Tab. 1). Wśród prezentowanych gatunków znalazły się także pierwsze na Pobrzeżu Bałtyku stwierdzenia *Allomengea vidua*, *Araniella inconspicua*, *Cheiracanthium punctorium*, *Dipoena melanogaster*, *Dismodicus bifrons*, *Drassodes cupreus*, *Drassyllus praeficus*, *Frontinellina frutetorum*, *Harpactea hombergi*, *Heliophanus auratus*, *Microlinyphia impigra*, *Ozyptila clavata*, *Pholcus phalangoides*, *Porrhomma microphthalmum* oraz *Theridiosoma gemmosum*. Zdecydowana większość wymienionych w pracy taksonów to gatunki znane w kraju z wielu lokalizacji. Trzy najrzadsze z nich omówiono poniżej.

***Lasiargus hirsutus* (MENGE, 1869)**

Gatunek znany z Europy, Rosji i Kirgistanu (WORLD SPIDER CATALOG 2023), opisany z Polski przez Mengego z Gdańska (MENGE 1869). Preferencje siedliskowe tego gatunku są słabo poznane. Prawdopodobnie związany jest z wrzosowiskami, trawiastymi wydmami i piaszczystymi wybrzeżami (WIEHLE 1960, NENTWIG *et al.* 2023).

Gatunek ten jest zdecydowanie najrzadszy z wykazanych tutaj. Znaleziony został w kraju, pod koniec XIX wieku, jedynie trzykrotnie: z dwóch stanowisk w Gdańsku przez MENGEGO (1869) oraz z Rzańki na Wyżynie Krakowsko-Wieluńskiej przez KULCZYŃSKIEGO (1876). W Czerwonej liście gatunków zagrożonych wyginięciem w Polsce posiada status DD (STARĘGA *et al.* 2002).

***Drassodes cupreus* (BLACKWALL, 1834)**

Gatunek palearktyczny (WORLD SPIDER CATALOG 2023), który preferuje środowiska wilgotne. Znajdowany był na torfowiskach, wydmach i wrzosowiskach nadmorskich (REINKE & IRMLER 1994, NENTWIG *et al.* 2023). Gatunek ten jest obiektem kontrowersji taksonomicznych dotyczących jego bliskiego pokrewieństwa z *Drassodes lapidosus*. W przeszłości bywał uznawany za synonim tego gatunku lub podgatunek, obecnie jest w randze gatunku (WORLD SPIDER CATALOG 2023). Wykazano formy przejściowe pomiędzy *D. cupreus* i *D. lapidosus*, jednak jednoznacznego dowodu pozwalającego na synonimizację tych gatunków nie uzyskano (BOLZERN & HÄNGGI 2006). W Polsce przez niektórych autorów nie jest uznawany za odrębny gatunek (np. ROZWĄŁKA & STACHOWICZ 2021).

Dotychczasowe stanowiska tego pająka ograniczały się w kraju do czterech krain zoogeograficznych. Podawany był jak dotąd z Podlasia (KUPRYJANOWICZ 2005), Pojezierza Pomorskiego (JANKOWSKA & JASKUŁA 2011), Sudetów Zachodnich (WIŚNIEWSKI 2018) oraz Dolnego Śląska (HAASE *et al.* 2019).

***Brigittea latens* (FABRICIUS, 1775)**

Gatunek rozmieszczony od Europy do Azji Centralnej (WORLD SPIDER CATALOG 2023). Jest gatunkiem ciepłolubnym, podobnie jak wiele innych gatunków z rodziny Dictynidae, tkający swoje sieci na szczytach bylin i niskich krzewów (LOCKETT & MILLIDGE 1951, NENTWIG *et al.* 2023).

W Polsce znany z sześciu stanowisk rozmieszczonych w czterech krainach zoogeograficznych. Po raz pierwszy podana była z Gdańska (MENGE 1869) w drugiej połowie XIX wieku. Kolejne dwa stanowiska pochodzą z lat 30-tych ubiegłego stulecia, kiedy został wykazany z Krotoszyna na Niziny Wielkopolsko-Kujawskiej (MIEDZIŃSKI 1934) i Bielinka nad Odrą na Pojezierzu Pomorskim (HESSE 1937). W późniejszych latach podawana była jeszcze dwukrotnie z Nizinie Wielkopolsko-Kujawskiej (PRÓSZYŃSKI 1962, DZIABASZEWSKI 1991) oraz Dolnego Śląska (CZAJKA & DOMIN 1993). Ogólnikowo wymieniona także z Prus (BÖSENBERG 1902). Ze statusem VU figuruje na Czerwonej liście gatunków zagrożonych wyginięciem w Polsce (STARĘGA *et al.* 2002).

Tabela 1. Podsumowanie dotychczasowych danych o rozmieszczeniu pająków na wyspie Wolin (oznaczenia kolumn: DL – dane literaturowe, DM – nowe dane oparte na materiale muzealnym, DN – nowe dane oparte na materiale zebrany przez autorów).

Table 1. Summary of the current data on the distribution of spiders on the Wolin Island (column designations: DL – literature data, DM – new data based on museum material, DN – new data based on material collected by the authors).

| Lp. No | Rodzina Family | Gatunek Species | DL | DM | DN |
|-----------|---------------------|---------------------------------|----|----|----|
| 1. | Agelenidae | <i>Agelena labyrinthica</i> | + | | |
| 2. | | <i>Eratigena agrestis</i> | + | | |
| 3. | | <i>Eratigena atrica</i> | + | + | |
| 4. | | <i>Tegenaria domestica</i> | + | | |
| 5. | | <i>Tegenaria ferruginea</i> | + | | |
| 6. | Amaurobiidae | <i>Amaurobius fenestralis</i> | | + | |
| 7. | Anyphaenidae | <i>Anyphaena accentuata</i> | + | | |
| 8. | Araneidae | <i>Aculepeira ceropegia</i> | | | + |
| 9. | | <i>Agalenatea redii</i> | + | | + |
| 10. | | <i>Araneus alsine</i> | + | | |
| 11. | | <i>Araneus angulatus</i> | + | | + |
| 12. | | <i>Araneus diadematus</i> | + | | + |
| 13. | | <i>Araneus marmoreus</i> | + | | + |
| 14. | | <i>Araneus quadratus</i> | + | | + |
| 15. | | <i>Araneus sturmi</i> | + | | |
| 16. | | <i>Araneus triguttatus</i> | + | | |
| 17. | | <i>Araniella cucurbitina</i> | + | | |
| 18. | | <i>Araniella displicata</i> | + | | |
| 19. | | <i>Araniella inconspicua</i> | | + | |
| 20. | | <i>Araniella opisthographa</i> | + | + | |
| 21. | | <i>Argiope bruennichi</i> | + | | + |
| 22. | | <i>Cercidia prominens</i> | + | | |
| 23. | | <i>Cyclosa conica</i> | + | | |
| 24. | | <i>Cyclosa oculata</i> | + | | |
| 25. | | <i>Gibbaranea bituberculata</i> | + | | |
| 26. | | <i>Hypsosinga heri</i> | + | | |
| 27. | | <i>Hypsosinga pygmaea</i> | + | | |
| 28. | | <i>Hypsosinga sanguinea</i> | + | | |
| 29. | | <i>Larinioides cornutus</i> | + | | + |
| 30. | | <i>Larinioides patagiatus</i> | + | + | + |

| Lp. No | Rodzina Family | Gatunek Species | DL | DM | DN |
|-----------|-------------------------|----------------------------------|----|----|----|
| 31. | | <i>Larinioides scolopetarius</i> | + | | |
| 32. | | <i>Mangora acalypha</i> | + | + | + |
| 33. | | <i>Neoscona adianta</i> | + | | + |
| 34. | | <i>Nuctenea umbratica</i> | + | | + |
| 35. | | <i>Singa hamata</i> | + | | |
| 36. | | <i>Singa nitidula</i> | + | | |
| 37. | | <i>Zilla diodia</i> | + | | |
| 38. | | <i>Zygiella atrica</i> | + | | |
| 39. | | <i>Zygiella x-notata</i> | + | | |
| 40. | Atypidae | <i>Atypus affinis</i> | + | | |
| 41. | Cheiracanthiidae | <i>Cheiracanthium punctorium</i> | | | + |
| 42. | Clubionidae | <i>Clubiona frutetorum</i> | | + | |
| 43. | | <i>Clubiona lutescens</i> | | + | |
| 44. | | <i>Clubiona phragmitis</i> | | + | |
| 45. | | <i>Clubiona terrestris</i> | | + | |
| 46. | Dictynidae | <i>Brigittea latens</i> | | + | |
| 47. | | <i>Dictyna arundinacea</i> | | + | |
| 48. | Dysderidae | <i>Dysdera erythrina</i> | + | | |
| 49. | | <i>Harpactea hombergi</i> | | + | |
| 50. | Gnaphosidae | <i>Drassodes cupreus</i> | | + | + |
| 51. | | <i>Drassodes lapidosus</i> | | + | |
| 52. | | <i>Drassodes pubescens</i> | | + | + |
| 53. | | <i>Drassyllus praeficus</i> | | + | |
| 54. | | <i>Haplodrassus silvestris</i> | | + | + |
| 55. | | <i>Micaria dives</i> | + | | |
| 56. | | <i>Micaria pulicaria</i> | | + | + |
| 57. | | <i>Zelotes erebeus</i> | + | | |
| 58. | | <i>Zelotes longipes</i> | | | + |
| 59. | | <i>Zelotes petrensis</i> | | + | + |
| 60. | | <i>Zelotes subterraneus</i> | | + | |
| 61. | Hahniidae | <i>Antistea elegans</i> | | + | |
| 62. | | <i>Cicurina cicur</i> | + | | |
| 63. | Linyphiidae | <i>Agyneta rurestris</i> | | + | + |
| 64. | | <i>Allomengea scopigera</i> | | + | |

| Lp. No | Rodzina Family | Gatunek Species | DL | DM | DN |
|-----------|-------------------|---------------------------------|----|----|----|
| 65. | | <i>Allomengea vidua</i> | | + | |
| 66. | | <i>Bolyphantes luteolus</i> | | + | |
| 67. | | <i>Ceratinella brevis</i> | | + | |
| 68. | | <i>Diplocephalus picinus</i> | | + | |
| 69. | | <i>Diplostyla concolor</i> | | + | |
| 70. | | <i>Dismodicus bifrons</i> | | | + |
| 71. | | <i>Dismodicus elevatus</i> | | + | |
| 72. | | <i>Drapetisca socialis</i> | | + | |
| 73. | | <i>Erigone atra</i> | | + | + |
| 74. | | <i>Erigone dentipalpis</i> | | + | |
| 75. | | <i>Floronia bucculenta</i> | | + | |
| 76. | | <i>Frontinellina frutetorum</i> | | + | |
| 77. | | <i>Gonatium rubens</i> | | + | |
| 78. | | <i>Gongylidiellum murcidum</i> | | | + |
| 79. | | <i>Gongylidium rufipes</i> | | + | |
| 80. | | <i>Hylyphantes graminicola</i> | | + | + |
| 81. | | <i>Lasiargus hirsutus</i> | | + | |
| 82. | | <i>Lepthyphantes minutus</i> | | + | |
| 83. | | <i>Linyphia hortensis</i> | | + | |
| 84. | | <i>Linyphia triangularis</i> | | + | + |
| 85. | | <i>Macrargus rufus</i> | | + | |
| 86. | | <i>Mermessus trilobatus</i> | | | + |
| 87. | | <i>Microlinyphia impigra</i> | | + | |
| 88. | | <i>Microlinyphia pusilla</i> | | + | + |
| 89. | | <i>Microneta viaria</i> | | + | |
| 90. | | <i>Neriere clathrata</i> | | + | |
| 91. | | <i>Neriere emphana</i> | | + | |
| 92. | | <i>Neriere montana</i> | | + | |
| 93. | | <i>Palliduphantes ericaeus</i> | + | | |
| 94. | | <i>Panamomops menzei</i> | | + | |
| 95. | | <i>Pelecopsis parallela</i> | | | + |
| 96. | | <i>Porrhomma microphthalmum</i> | | | + |
| 97. | | <i>Porrhomma pygmaeum</i> | | + | + |
| 98. | | <i>Savignia frontata</i> | | | + |

| Lp. No | Rodzina Family | Gatunek Species | DL | DM | DN |
|-----------|--------------------|----------------------------------|----|----|----|
| 99. | | <i>Staveleya pusilla</i> | + | | |
| 100. | | <i>Stemonyphantes lineatus</i> | | + | |
| 101. | | <i>Tallusia experta</i> | | + | |
| 102. | | <i>Tapinocyba insecta</i> | + | | |
| 103. | | <i>Tenuiphantes cristatus</i> | | + | |
| 104. | | <i>Tenuiphantes flavipes</i> | | + | |
| 105. | | <i>Tenuiphantes tenuis</i> | | | + |
| 106. | | <i>Tiso vagans</i> | | | + |
| 107. | Liocranidae | <i>Agroeca brunnea</i> | | + | |
| 108. | | <i>Agroeca proxima</i> | | + | |
| 109. | | <i>Liocranum rupicola</i> | | + | |
| 110. | Lycosidae | <i>Alopecosa barbipes</i> | + | | |
| 111. | | <i>Alopecosa fabrilis</i> | + | | |
| 112. | | <i>Alopecosa farinosa</i> | + | | |
| 113. | | <i>Alopecosa inquilina</i> | + | | |
| 114. | | <i>Alopecosa pulverulenta</i> | + | | + |
| 115. | | <i>Arctosa cinerea</i> | + | | |
| 116. | | <i>Arctosa perita</i> | + | | |
| 117. | | <i>Hygrolycosa rubrofasciata</i> | + | | |
| 118. | | <i>Pardosa amentata</i> | + | | |
| 119. | | <i>Pardosa lugubris</i> | + | | |
| 120. | | <i>Pardosa monticola</i> | + | | |
| 121. | | <i>Pardosa prativaga</i> | + | | + |
| 122. | | <i>Pardosa pullata</i> | + | | |
| 123. | | <i>Pirata piraticus</i> | + | | |
| 124. | | <i>Pirata piscatorius</i> | + | | |
| 125. | | <i>Piratula hygrophila</i> | + | | |
| 126. | | <i>Piratula latitans</i> | + | | |
| 127. | | <i>Trochosa robusta</i> | + | | |
| 128. | | <i>Trochosa ruricola</i> | + | | |
| 129. | | <i>Trochosa spinipalpis</i> | + | | |
| 130. | | <i>Trochosa terricola</i> | + | | |
| 131. | | <i>Xerolycosa nemoralis</i> | + | | + |
| 132. | Mimetidae | <i>Ero aphana</i> | | | + |

| Lp. No | Rodzina Family | Gatunek Species | DL | DM | DN |
|-----------|-----------------------|------------------------------------|----|----|----|
| 133. | Oxyopidae | <i>Oxyopes ramosus</i> | + | + | |
| 134. | Philodromidae | <i>Philodromus albidus</i> | + | | + |
| 135. | | <i>Philodromus aureolus</i> | + | | |
| 136. | | <i>Philodromus cespitum</i> | + | | + |
| 137. | | <i>Philodromus collinus</i> | + | | |
| 138. | | <i>Philodromus dispar</i> | + | | |
| 139. | | <i>Philodromus fuscomarginatus</i> | + | | + |
| 140. | | <i>Philodromus histrio</i> | + | | |
| 141. | | <i>Philodromus margaritatus</i> | + | | |
| 142. | | <i>Thanatus arenarius</i> | + | | |
| 143. | | <i>Thanatus formicinus</i> | + | | |
| 144. | | <i>Tibellus maritimus</i> | + | | + |
| 145. | | <i>Tibellus oblongus</i> | + | | + |
| 146. | Pholcidae | <i>Pholcus alticeps</i> | | | + |
| 147. | | <i>Pholcus phalangioides</i> | | | + |
| 148. | Phrurolithidae | <i>Phrurolithus festivus</i> | | + | + |
| 149. | Pisauridae | <i>Dolomedes fimbriatus</i> | + | + | |
| 150. | | <i>Dolomedes plantarius</i> | + | | |
| 151. | | <i>Pisaura mirabilis</i> | + | | + |
| 152. | Salticidae | <i>Aelurillus v-insignitus</i> | | + | |
| 153. | | <i>Attulus pubescens</i> | + | | |
| 154. | | <i>Euophrys frontalis</i> | | + | + |
| 155. | | <i>Evarcha arcuata</i> | + | + | |
| 156. | | <i>Evarcha falcata</i> | | + | + |
| 157. | | <i>Heliophanus auratus</i> | | | + |
| 158. | | <i>Heliophanus cupreus</i> | | + | |
| 159. | | <i>Marpissa muscosa</i> | | | + |
| 160. | | <i>Marpissa radiata</i> | | + | |
| 161. | | <i>Neon reticulatus</i> | | + | |
| 162. | | <i>Pellenes tripunctatus</i> | + | | |
| 163. | | <i>Phlegra fasciata</i> | | | + |
| 164. | | <i>Salticus cingulatus</i> | | + | |
| 165. | | <i>Salticus zebraneus</i> | | + | |
| 166. | | <i>Sibianor aurocinctus</i> | + | | |

| Lp. No | Rodzina Family | Gatunek Species | DL | DM | DN |
|-----------|-----------------------|----------------------------------|----|----|----|
| 167. | | <i>Yllenus arenarius</i> | + | | |
| 168. | Segestriidae | <i>Segestria senoculata</i> | | + | |
| 169. | Sparassidae | <i>Micrommata virescens</i> | + | + | |
| 170. | Tetragnathidae | <i>Metellina menzei</i> | + | + | |
| 171. | | <i>Metellina meriana</i> | + | | |
| 172. | | <i>Metellina segmentata</i> | + | + | + |
| 173. | | <i>Pachygnatha clercki</i> | | + | |
| 174. | | <i>Pachygnatha listeri</i> | | + | |
| 175. | | <i>Tetragnatha extensa</i> | | + | + |
| 176. | | <i>Tetragnatha montana</i> | | | + |
| 177. | | <i>Tetragnatha nigrita</i> | | + | + |
| 178. | | <i>Tetragnatha obtusa</i> | | + | |
| 179. | | <i>Tetragnatha pinicola</i> | + | | |
| 180. | Theridiidae | <i>Anelosimus vittatus</i> | + | | + |
| 181. | | <i>Crustulina guttata</i> | + | | + |
| 182. | | <i>Cryptachaea riparia</i> | + | | |
| 183. | | <i>Dipoena melanogaster</i> | | + | |
| 184. | | <i>Enoplognatha latimana</i> | | | + |
| 185. | | <i>Enoplognatha oelandica</i> | + | | |
| 186. | | <i>Enoplognatha ovata</i> | + | | + |
| 187. | | <i>Episinus angulatus</i> | + | | |
| 188. | | <i>Euryopsis flavomaculata</i> | | + | |
| 189. | | <i>Neottiura bimaculata</i> | + | + | |
| 190. | | <i>Paidiscura pallens</i> | + | | |
| 191. | | <i>Parasteatoda lunata</i> | + | | |
| 192. | | <i>Parasteatoda tepidariorum</i> | + | | |
| 193. | | <i>Phylloneta impressa</i> | | + | |
| 194. | | <i>Phylloneta sisypbia</i> | + | | |
| 195. | | <i>Platnickina tineta</i> | + | | + |
| 196. | | <i>Robertus arundineti</i> | | + | |
| 197. | | <i>Simitidion simile</i> | + | | |
| 198. | | <i>Steatoda bipunctata</i> | + | | + |
| 199. | | <i>Steatoda castanea</i> | + | | |
| 200. | | <i>Theridion mystaceum</i> | | + | |

| Lp. No | Rodzina Family | Gatunek Species | DL | DM | DN |
|-----------|--------------------------|------------------------------|----|----|----|
| 201. | | <i>Theridion pictum</i> | + | | |
| 202. | | <i>Theridion pinastris</i> | + | | + |
| 203. | | <i>Theridion varians</i> | + | | + |
| 204. | Theridiosomatidae | <i>Theridiosoma gemmosum</i> | | | + |
| 205. | Thomisidae | <i>Coriarachne depressa</i> | + | | |
| 206. | | <i>Diaea dorsata</i> | + | | |
| 207. | | <i>Heriaeus graminicola</i> | + | + | |
| 208. | | <i>Misumena vatia</i> | + | | + |
| 209. | | <i>Ozyptila brevipes</i> | + | | |
| 210. | | <i>Ozyptila claveata</i> | | + | |
| 211. | | <i>Ozyptila praticola</i> | + | + | |
| 212. | | <i>Thomisus onustus</i> | + | | |
| 213. | | <i>Xysticus audax</i> | + | | |
| 214. | | <i>Xysticus bifasciatus</i> | + | | |
| 215. | | <i>Xysticus cristatus</i> | + | | + |
| 216. | | <i>Xysticus erraticus</i> | + | | |
| 217. | | <i>Xysticus kochi</i> | | | + |
| 218. | | <i>Xysticus luctuosus</i> | + | | |
| 219. | | <i>Xysticus ulmi</i> | + | | |
| 220. | Uloboridae | <i>Hyptiotes paradoxus</i> | + | | |
| 221. | Zodariidae | <i>Zodarion rubidum</i> | + | | |
| 222. | Zoridae | <i>Zora nemoralis</i> | + | | |
| 223. | | <i>Zora spinimana</i> | + | | |

PIŚMIENNICTWO

- BARABASZ B., GÓRZ A. 1998. *Argiope bruennichi* (SCOPOLI, 1772) rzadki i słabo zbadany gatunek pająka w Polsce. *Fragmenta Faunistica* 41: 255–267.
- BOLZERN A., HÄNGGI A. 2006. *Drassodes lapidosus* und *Drassodes cupreus* (Araneae: Gnaphosidae) – eine unendliche Geschichte. *Arachnologische Mitteilungen* 31: 16–22. doi:10.5431/aramit3103
- BÖSEBERG W. 1902. Die Spinnen Deutschlands. II-IV. *Zoologica* (Stuttgart) 14: 97–384.
- BURAKOWSKI B., MROCZKOWSKI M., STEFAŃSKA J. 1973. Chrząszcze Coleoptera. Biegaczowate – Carabidae, część 1. *Katalog fauny Polski* 23(2): 1–232.
- CZAJKA M. 1957. Kilka nowych stanowisk dwóch rzadkich pajaków w Polsce. *Przegląd Zoologiczny* 1: 178–179.
- CZAJKA M., DOMIN L. 1993. Pająki (Aranei) okolic Ruszowa w Borach Dolnośląskich. Opolskie Towarzystwo Przyjaciół Nauk. *Zeszyty Przyrodnicze* 29: 7–30.
- DZIABASZEWSKI A. 1961. Z badań nad pajakami (Araneae) z rodzin: Lycosidae, Oxyopidae i Ctenidae Wolińskiego Parku Narodowego. *Przyroda Polski Zachodniej* 4: 170–171.
- DZIABASZEWSKI A. 1965. Pająki wyspy Wolin ze szczególnym uwzględnieniem Wolińskiego Parku Narodowego. Część I. *Prace Komisji Biologicznej Poznańskiego Towarzystwa Przyjaciół Nauk* 31: 33–131.
- DZIABASZEWSKI A. 1991. Nowe gatunki pajaków (Aranei) dla miasta Poznania III. *Poznańskie Towarzystwo Przyjaciół Nauk. Prace Komisji Biologicznej* 73: 26–34.

- FRICK H. 2008. First record of *Hypsocephalus dahli* in Switzerland with a review of its distribution, ecology and taxonomy (Araneae, Linyphiidae). *Arachnologische Mitteilungen* 35: 35–44.
- FRICK H., STARĘGA W. 2009. *Hypsocephalus dahli* is a junior synonym of *Microneta pusilla* (Araneae, Linyphiidae). *Arachnologische Mitteilungen* 37: 12–14.
- GIERLASIŃSKI G. 2018. Analiza rozmieszczenia łądowych pluskwiaków różnoskrzydłych (Hemiptera: Heteroptera) w Polsce na podstawie dotychczasowych danych. *Heteroptera Poloniae – Acta Faunistica* 12: 1–4.
- GIERLASIŃSKI G., KOLAGO G., SZYMAŃSKI H., RUTKOWSKI T., ROZWĄŁKA R. 2022. Rozmieszczenie gatunków z rodzaju *Pellenes* SIMON, 1876 (Araneae: Salticidae) w Polsce. *Rocznik Muzeum Górnosląskiego w Bytomiu, Przyroda* 28(online 008): 1–15. <http://doi.org/10.5281/zenodo.6610279>.
- GIERLASIŃSKI G. 2023. MapaUTM v.5.4. www.heteroptera.us.edu.pl/mapautm.html, dostęp: 1.02.2023.
- HAASE H., BRUNK I., VOIGTLÄNDER K., BALKENHOL B. 2019. Invasion des Neophyten *Spiraea* sp. und Sukzession artenreicher Graslandflächen: Auswirkungen auf die Artengemeinschaften von Spinnen (Araneae), Laufkäfern (Carabidae) sowie Doppelpund Hundertfüßern (Diplopoda, Chilopoda). *Berichte der Naturforschenden Gesellschaft der Oberlausitz* 27: 5–42.
- HESSE E. 1937. Die Arachnoidenfauna des Naturschutzgebietes Bellinchen (Oder). *Markische Tierwelt* 3: 99–107.
- JANKOWSKA M., JASKUŁA R. 2011. Pająki, pp. 1–330. In: HERBICHOVA M., HERBICH J. (Eds.), *Przyroda rezerwatów Łebskie Bagno i Czarne Bagno*. Praca zbiorowa. Gdańsk. Fundacja Rozwoju Uniwersytetu Gdańskiego.
- KONDRACKI J. 2011. Geografia regionalna Polski. Wydawnictwo Naukowe PWN. Warszawa: 440 pp.
- KULCZYŃSKI W. 1876. Dodatek do fauny pajęczaków Galicji. *Sprawozdanie Komisji Fizyograficznej PAU* 10: 41–67.
- KUPRYJANOWICZ J. 2005. Pająki (Araneae) Biebrzańskiego Parku Narodowego, pp. 275–299. In: DYRCZ A., WERPACHOWSKI C. (Eds.), *Przyroda Biebrzańskiego Parku Narodowego. Biebrzański Park Narodowy, Osowiec-Twierdza*.
- LOCKET G.H., MILLIDGE A.F. 1951. *British Spiders. Volume I*. Ray Society, 310 pp.
- LOGUNOV D.V. 2001. A redefinition of the genera *Bianor* PECKHAM & PECKHAM, 1885 and *Harmochirus* SIMON, 1885, with the establishment of a new genus *Sibianor* gen. n. (Aranei: Salticidae). *Arthropoda Selecta* 9: 221–286.
- MENGE A. 1869. Preussische Spinnen. III. Abtheilung. *Schriften der Naturforschenden Gesellschaft in Danzig (N. F.)* 2: 219–264.
- MIEDZIŃSKI K. 1934. Przyczynek do fauny pajaków okolicy Krotoszyna w Poznańskim. *Prace Komisji Matematyczno-Przyrodniczej Poznańskiego Towarzystwa Przyjaciół Nauk, Seria B* 7(2): 1–6.
- NENTWIG W., BLICK T., GLOOR D., HÄNGGI A., KROPF C. 2023. Spiders of Europe. www.araneae.unibe.ch. dostęp: 14.04.2023.
- PIOTROWSKA H. 1955. Zespoły leśne wyspy Wolina. *Prace Komisji Biologicznej PTPN* 16(5): 1–168.
- PIOTROWSKA H. 1966. Stosunki geobotaniczne wysp Wolina i południowo-wschodniego Uznamu. *Monographiae Botanicae* 22, 157ss.
- PRÓSZYŃSKI J. 1962. Pająki leśnictwa Zawada nad Notecią. *Fragmenta Faunistica* 10: 205–214.
- RAFALSKI J. 1953. Fauna pajęczaków Parku Narodowego na Wyspie Wolinie w świetle dotychczasowych badań. *Ochrona przyrody* 21: 217–248.
- REINKE H.D., IRMLER U. 1994. Die Spinnenfauna (Araneae) Schleswig-Holsteins am Boden und in bodennaher Vegetation. *Faunistisch-Ökologische Mitteilungen, Supplement* 17: 1–147, ISSN 0430-1285.
- ROZWĄŁKA R. 2011. *Micaria dives* (LUCAS, 1846) (Araneae: Gnaphosidae) – nowy gatunek pająka dla araneofauny Polski. *Chrońmy Przyrodę Ojczyzn* 67(6): 575–579.
- ROZWĄŁKA R., ZAWAL A. 2009. New data on the distribution of *Zodarion rubidum* SIMON, 1914 (Araneae, Zadariidae) in Poland. *Annales Universitatis Mariae Curie-Skłodowska, C* 44(1): 113–116.
- ROZWĄŁKA R., ZAWAL A. 2012. *Palliduphantes ericaeus* (BLACKWALL, 1853) (Araneae: Linyphiidae) a spider species new for Poland. *Zeszyty Naukowe Uniwersytetu Szczecińskiego. Acta Biologica* 19: 83–87.
- ROZWĄŁKA R., SIENKIEWICZ P., BARAŃSKA K. 2013. Występowanie pajaków z rodzaju *Atypus* (Araneae: Atypidae) w prawobrzeżnej części doliny Środkowej Odry. *Chrońmy Przyrodę Ojczyzn* 69(4): 297–308.
- ROZWĄŁKA R., RUTKOWSKI T., SIENKIEWICZ P., ZAWAL A. 2016a. *Zelotes erebeus* (THORELL, 1871) (Araneae: Gnaphosidae) in Poland and its distribution in Europe. *Entomologica Fennica* 27(1): 1–7.
- ROZWĄŁKA R., ORZECZOWSKI R., RUTKOWSKI T. 2016b. Występowanie gryziela zachodniego *Atypus affinis* EICHWALD, 1830 (Araneae: Atypidae) w Polsce. *Przegląd Przyrodniczy* 27(2): 80–94.
- ROZWĄŁKA R., STACHOWICZ J. 2021. Katalog pajaków (Araneae) województwa lubelskiego. Wydawnictwo Uniwersytetu Kardynała Stefana Wyszyńskiego, Warszawa, 271 pp. eISBN 978–83–8090–986–1.
- STARĘGA W. 1974. Materiały do znajomości rozmieszczenia pajaków (Aranei) w Polsce. *Fragmenta Faunistica* 19: 395–420.
- STARĘGA W. 1978. Materiały do znajomości rozmieszczenia pajaków (Aranei) w Polsce, III–VII. *Fragmenta Faunistica* 23: 259–302.
- STARĘGA W. 1984. Materiały do znajomości rozmieszczenia pajaków (Aranei) w Polsce. VIII–X. *Fragmenta Faunistica* 28: 79–136.
- STARĘGA W., BŁASZAK C., RAFALSKI J. 2002. Araneae Pająki. Czerwona lista gatunków, pp. 133–140. In: GŁOWAŃSKI Z. (Ed.), *Czerwona lista zwierząt ginących i zagrożonych w Polsce*. IOP PAN, Kraków.
- URBAŃSKI J. 1948. *Argyope bruennichi* (SCOPOLI) 1772 na wyspie Wolin oraz rozmieszczenie tego gatunku na ziemiach polskich (Arachn., Aran. Argyopidae). *Badania Fizyograficzne nad Polską Zachodnią* 1(2–3): 160–169.

- WAWER W., RUTKOWSKI R., KREHENWINKEL H., LUTYK D., PUSZ-BOCHEŃSKA K., BOGDANOWICZ W. 2017. Population stability of the expansive wasp spider (*Argiope bruennichi*) at the edge of the range. *Journal of Arachnology* 45(3): 361–369.
- WIECZOREK A., ŁYSKO A. 2012. Lichen biota of the Wolin Island (Poland). *Biodiversity: Research and Conservation* 25: 83-89. DOI:10.2478/v10119-012-0011-8.
- WIEHLE H. 1960. Spinnentiere oder Arachnoidea (Araneae) XI: Micryphantidae – Zwergspinnen. *Tierwelt Deutschlands* 47: 1–620. Fischer, Jena.
- WILHELM M., RUSIŃSKA A., STEBEL A., GÓRSKI P., VONČINA G., FOJCIK B., ROSADZIŃSKI S., FUDALI E., SALACHNA A., ZUBEL R. 2015. Contribution to the bryoflora of the Wolin island (NW Poland). *Steciana* 19(2): 75–87. DOI: 10.12657/steciana.019.009.
- WIŚNIEWSKI K. 2018. Pajęczaki (Arachnida) Gór Stołowych, pp. 1-456, In: KABALA C., KADEJ M., KAČKI Z., MAZUR T., MIŚCICKI S. (Eds.), Góry Stołowe – przyroda i ludzie. Kudowa Zdrój, Park Narodowy Gór Stołowych.
- WOLINPN 2023a. Leśne zbiorowiska roślinne. <https://wolinpn.pl/przyroda-parku/lesne-zbiorowiska-roslinne/>. Dostęp: 14.01.2023.
- WOLINPN 2023b. Wykaz zbiorowisk. <https://wolinpn.pl/przyroda-parku/wykaz-zbiorowisk/>. Dostęp: 14.01.2023.
- WORLD SPIDER CATALOG 2023. World Spider Catalog. Version 24.0. Natural History Museum Bern, online: <http://wsc.nmbe.ch>, dostęp 30.03.2023. doi: 10.24436/2.

Accepted: 31 May 2023; published: 11 July 2023

Licensed under a Creative Commons Attribution License <http://creativecommons.org/licenses/by/4.0/>