

WALDEMAR ŻYŁA¹ , JACEK WENDZONKA² 

Materiały do poznania kopyłkowatych (Vespidae: Eumeninae, Zethinae) Polski Zachodniej oraz nowe stanowiska gatunków rzadko notowanych w Polsce

<http://doi.org/10.5281/zenodo.6592251>

¹ Dział Przyrody, Muzeum Górnośląskie w Bytomiu, Pl. Sobieskiego 2, 41-902 Bytom, Polska,
e-mail: w.zyla@muzeum.bytom.pl, ORCID 0000-0002-4534-1787

² Zbiory Przyrodnicze, Wydział Biologii, Uniwersytet im. A. Mickiewicza w Poznaniu, ul. Uniwersytetu
Poznańskiego 6, Polska, 61-614 Poznań, e-mail: setauron@gmail.com, ORCID 0000-0001-9480-0997

Abstract: Materials to the knowledge of potter wasps (Vespidae: Eumeninae, Zethinae) of western Poland and new records of rare species from Poland. The article presents the fauna of wasps from the subfamilies Eumeninae and Zethine, mainly from western Poland. During the years 2003-2021, 37 species were recorded from over 100 localities. The most interesting species are: *Allodynerus rossii* (LEPELETIER, 1841) known from Poland only from Białowieża Forest, confirmed after almost a century; *Eumenes subpomiformis* BLÜTHGEN, 1938 known only from one locality in Poland, specimen lost; *Odynerus simillimus* MORAWITZ, 1867 extremely rare species in Poland, and *Symmorphus debilitatus* (SAUSSURE, 1855) very rare in western Poland.

Key words: western Poland, Vespidae, Eumeninae, Zethinae, new records.

WSTĘP

Stopień poznania kopyłkowatych w Polsce, opierając się na liczbie wykazanych gatunków, może wydawać się zadowalający. Analizując jednak stan poznawania tej grupy w poszczególnych krainach widzimy, że w wielu jest on słaby, a dostępne dane pochodzą sprzed ponad pół wieku. Dotyczy to szczególnie zachodniej części kraju, począwszy od Pojezierza Pomorskiego na północy po Sudety na południu. Wiedza na temat kopyłkowatych w tych krainach przedstawi się następująco. Najbardziej szczegółowy wykaz gatunków z Pojezierza Pomorskiego znajdujemy w pracy Paula z 1943 roku, w której wymienia 37 gatunków kopyłkowatych z terenu Szczecina i okolic. Kolejne dane o kilku gatunkach znajdujemy dopiero w opracowaniu z Borów Tucholskich (PAWLIKOWSKI & BARCZAK 1986) oraz kilku rezerwatów i terenów przyrodniczo cennych (CIECHANOWSKI *et al.* 2001a, b, CIECHANOWSKI *et al.* 2004). Przed II wojną informacje o faunie kopyłkowatych z Niziny Wielkopolsko-Kujawskiej umieścili w swoich opracowaniach TORKA (1910), MEYER (1919), GRUHL (1929) oraz częściowo DITTRICH (1921). 15 gatunków z Wielkopolskiego Parku Narodowego

wymienił SZULCZEWSKI (1950). Kolejne informacje znajdujemy dopiero w opracowaniach, które przeważnie pochodziły z różnych, najczęściej rozproszonych, stanowisk i dotyczyły gatunków rzadkich lub interesujących w rozumieniu autorów lub ekspertyz przyrodniczych (BANASZAK 1969, 1977, 1980, 1998, WÓJTOWSKI & SZYMAŚ 1973, KOWALCZYK 1996, KOWALCZYK & SZCZEPKO 2008, KOWALCZYK *et al.* 2009, TWERD 2011, WENDZONKA 2012, OLSZEWSKI *et al.* 2013, RZEŹNICKI *et al.* 2015 oraz ŻYLA *et al.* 2020). Z Dolnego Śląska najbardziej kompletna jest praca Dittricha z 1921 r., w której wymienia 29 gatunków kopułkowatych. Pojedyncze dane znajdujemy jeszcze we wcześniejszych opracowaniach (LETZNER 1884, SCHOLZ 1913) i późniejszych (NOSKIEWICZ 1950, MACKO & NOSKIEWICZ 1954). Ze Wzgórz Trzebnickich znane są tylko dane dwóch autorów sprzed ponad 100 lat (HEDWIG 1916, DITTRICH 1921). Podobnie sprawa wygląda w przypadku Sudetów, skąd publikowane dane pochodzą z prac SCHILLINGA (1850) i DITTRICHA (1921). Pojedyncze informacje o kopułkowatych z różnych regionów Polski znajdują się także w opracowaniach monograficznych BLÜTHGENA (1961) i CUMMINGA (1989), jednak w wielu przypadkach opierają się one o stare dane publikowane i częściowo je powielają.

Opierając się na powyższych informacjach zasadne jest nie tylko publikowanie danych z omawianych krain, ale również podjęcie badań pozwalających zrewidować wiedzę o osowatych na obszarze Polski Zachodniej.

TEREN BADAŃ

Dane dotyczące kopułkowatych gromadzono głównie podczas badań prowadzonych na obszarze Niziny Wielkopolsko Kujawskiej (43 kwadraty UTM/73 stanowiska), ponadto także z innych krain, głównie Pomorza wraz z Pobrzeżem Bałtyku (9/15) i Niziny Mazowieckiej (6/9), sporadycznie z innych krain (4/4). Ogółem dane zebrano z 62 kwadratów UTM i 101 stanowisk. Część stanowisk znajduje się na obszarach intensywniej badanych np. w parkach narodowych i krajobrazowych, okolicach Gubina, Gostynia czy Poznania, część natomiast to dane zebrane przypadkowo.

MATERIAŁ I METODY

Analizowany materiał obejmował 503 okazy. Materiały pochodziły głównie z badań prowadzonych przez drugiego autora (JW), pozostałe zostały zebrane i przekazane dzięki uprzejmości innych osób, wymienionych w części opisowej gatunków. Mapkę wygenerowano programem MapaUTM ver.6 autorstwa Grzegorza Gierłasińskiego. Część materiału znajduje się w zbiorach prywatnych pierwszego autora, a część została zdeponowana w Zbiorach Przyrodniczych, Wydziału Biologii, Uniwersytetu im. Adama Mickiewicza w Poznaniu.

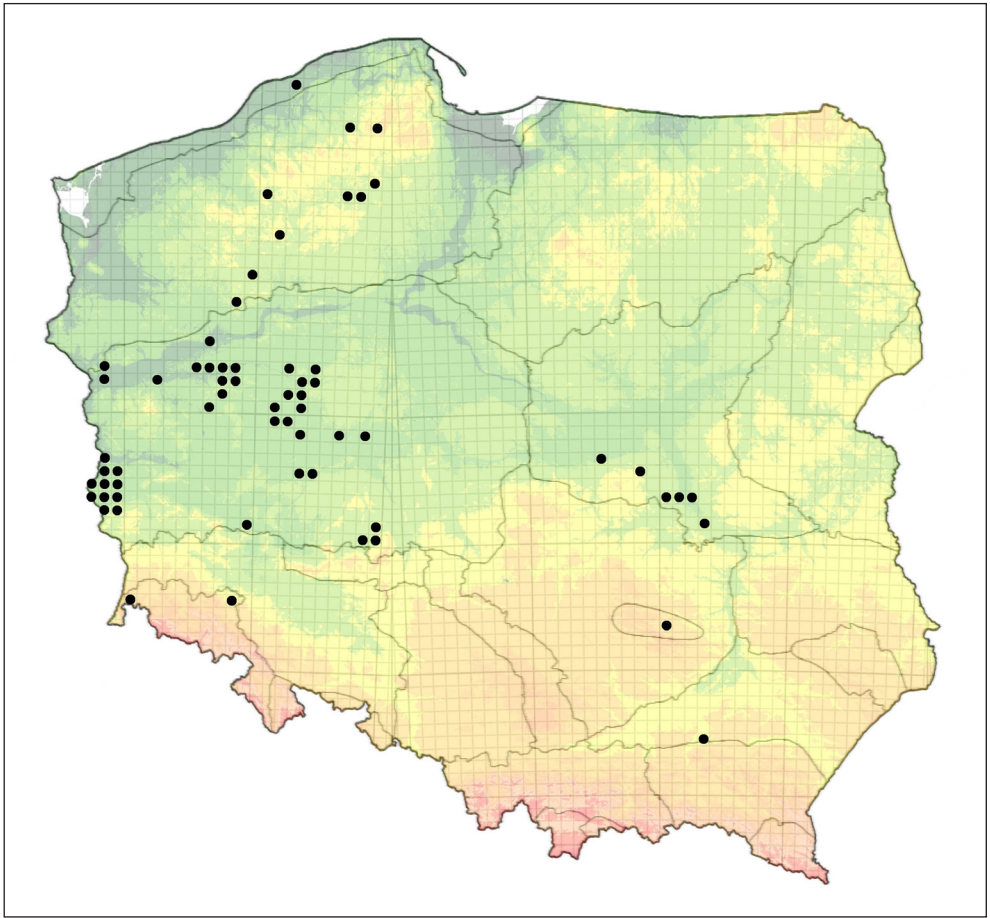
Poniżej przedstawiono wykaz stanowisk w krainach zoogeograficznych w układzie: miejscowość (najbliższa miejscowość), kwadrat UTM, współrzędne geograficzne, krótki opis stanowiska, metoda pozyskania (M – pułapka Moerickego, B – pułapka Barbera, S – siatka, H – hodowla, PN – Park Narodowy, PK – Park Krajobrazowy). W krainach zastosowano alfabetyczną kolejność miejscowości. Podział na krainy zoogeograficzne przyjęto za „Katalogiem Fauny Polski” (BURAKOWSKI *et al.* 1978).

Pobrzeże Bałtyku

Wodnica [XA24], 54.556087 N, 16.884324 E, rez. „Buczyna Nad Słupią”, zarośla nadrzeczne, S.

Pojezierze Pomorskie

Babilon [XV66], 53.778333N, 17.43434371 E, miejsce postojowe przy rezerwacie „Jezioro Sporackie”, S; Bachorze [XV66], 53.797052 N, 17.527828 E, PN „Bory Tucholskie”,



Ryc. 1. Rozmieszczenie badanych kwadratów UTM na obszarze Polski.

Fig. 1. Location of researched UTM squares in Poland area.

wąski pas przeciwpożarowy z wrzosem i borówkami, M, S; Bachorze [XV66], 53.798927 N, 17.538792 E, PN „Bory Tucholskie”, wydmy pas przeciwpożarowy porośnięty inicjalnymi murawami napiaskowymi oraz porostami, M, S; Broda [XV87], 53.886535 N, 17.828420 E, rzeka Parzenica za jeziorem Skąpe, zarośla nadrzeczne, S; Dębowa Góra [XV76], 53.801388 N, 17.609781 E, PN „Bory Tucholskie”, ogród i pastwisko przy leśniczówce, S; Drzewicz [XV66], 53.852944 N, 17.561367 E, PN „Bory Tucholskie”, wilgotna łąka, M, S; Drzewicz [XV76], 53.836201 N, 17.584614 E, PN „Bory Tucholskie”, wydmy pas przeciwpożarowy o szerokości ok. 100 m, porośnięty inicjalnymi murawami napiaskowymi, M, S; Józefowo [XV76], 53.790843 N, 17.608731 E, PN „Bory Tucholskie”, dawny pas przeciwpożarowy silnie zarośnięty brzozą M; Kartkowo [XA61], 54.274444 N, 17.509166 E, rez. „Jeziora Małe i Duże Sitno”, torfowisko między jeziorami, S; Kusowo [XV06], 53.812777 N, 16.584999 E, rez. torfowiskowy „Bagno Kusowo”, M; Męcikał [XV76], 53.815555 N, 17.631666 E, rez. „Moczadło”, zbocze nasypu kolejowego przy jeziorze Moczadło, S; Okonek [XV13], 53.548055 N, 16.776111 E, rez. „Wrzosowiska w Okonku”, dawny poligon porośnięty wrzosem, S; Smołąg [WU88], 53.147878 N, 16.337056 E, rez. „Mokradła koło leśniczówki Łowiska”, niewielkie torfowisko, B; Sulęczyno [XA81], 54.228055 N, 17.783611 E, rez. „Mechowiska Sulęczyńskie”, torfowisko, M.

Nizina Wielkopolsko-Kujawska

Antonin [XT91], 51.522955 N, 17.848314 E, rez. Wydymacz, brzeg stawu, B; Białcz [WU83], 52.628533 N, 16.196812 E, Sierakowski PK, fragment lasu przy jez. Kuszczyniek, S; Białobrzeg [XT88], 52.186310 N, 17.774928 E, Nadwarciański PK, rozległe wydmy nadrzeczne w dolinie Warty, S; Biedrusko [XU32], 52.5345 N, 16.9291 E, S część Poligonu Biedrusko, M; Bielice Stare [WU65], 52.852777 N, 15.913611 E, nasyp linii kolejowej, S; Bieżyce [VT85], 51.947777 N, 14.788888 E, żwirownia, S; Budoradz [VT86], 51.997222 N, 14.730555 E, suche nieużytki przy Nysie Łużyckiej, S; Chalin [WU72], 52.603611 N, 16.039722 E, Sierakowski PK, nieużytek porolny, M; Chrzypsko Małe [WU83], 52.616388 N, 16.252222 E, Sierakowski PK, kwietne przydroże pod wiaduktem kratownicowym, S; Chrzypsko Wielkie [WU83], 52.635265 N, 16.214451 E, Sierakowski PK, torowisko nieczynnej stacji kolejowej, S; Czarnowice [VT84], 51.898888 N, 14.760833 E, torowisko nieczynnej linii kolejowej, S; Czarnów [VU82], 52.543183 N, 14.760359 E, PN „Ujście Warty”, Czarnowska Górka - piaszczyste wyniesienie wśród wilgotnych łąk. M, S; Daleszynek [WU71], 52.518351 N, 16.134720 E, kwietne, suche przydroże wśród pól, M, S; Datyń-Kumiałtowie [VT84], 51.820833 N, 14.7575 E, nieużytki rolne i ruderalia pod laskiem, S; Dąbrówka k. Poznania [XU10], 52.378216 N, 16.745619 E, ogródek w niskiej zabudowie osiedlowej, na błocie, S; Gareja [VT94], 51.813380 N, 14.910274 E, suche nieużytki koło wsi, S; Gębice [VT84], 51.871944 N, 14.799166 E, nieużytki między polami a lasem, M, S; Gostyń [XT35], 51.886111 N, 17.0075 E, ogród przy domu jednorodzinnym, M; Góra [WU73], 52.624444 N, 16.076666 E, Sierakowski PK, użytek ekologiczny „Jaskółcza Skarpa”, S; Grężawa [VT82], 51.709722 N, 14.848888 E, nieużytki porolne przy wsi, S; Grężawa [VT92], 51.711265 N, 14.863839 E, suche nieużytki porolne, S; Gubin [VT85], 51.977777 N, 14.720833 E, okolice zrujnowanej stacji kolejowej, S; Izdebno [WU83], 52.665555 N, 16.189444 E, Sierakowski PK, łąka przy stawie, S; Jałowice-Osiek [VT94], 51.836944 N, 14.879722 E, droga leśna w borze, S; Janiszewice [VT73], 51.777499 N, 14.656388 E, wał przeciwpowodziowy na Nysie Łużyckiej, S; Kamień Mały [VU83], 52.625777 N, 14.794305 E, PN „Ujście Warty”, wilgotna łąka przy wieży widokowej Olszynki, S; Kaniów [VT95], 51.936148 N, 14.925023 E, obrzeża rez. „Tatarak”, S; Komorniki [XT29], 52.326695 N, 16.811992 E, skraj lasu przy żwirowni, S; Kujawa [VT84], 51.874722 N, 14.772777 E, łąka z Trifolium, S; Kunowo [XT35], 51.926944 N, 17.022777 E, obrzeża żwirowni, S; Lisówki [XT19], 52.319816 N, 16.634402 E, północny brzeg jeziora Tomickiego, zbocza o charakterze kserotermicznym, S; Ławica [WU63], 52.617222 N, 16.005833 E, Sierakowski PK, ruderalia wiejskie, S; Łęczeczki [WU82], 52.602222 N, 16.215277 E, Sierakowski PK, nasłonecznione zbocze przy Jeziorze Chrzypskim, S; Łopuchowo [XU 43], 52.603333 N, 17.102777 E, wilgotna łąka w dolinie rzeczki Głębocek, S; Marianka [VT83], 51.764444 N, 14.732777 E, bór, S; Marianowo [WU73], 52.655833 N, 16.063888 E, Sierakowski PK, krawędź terasy Warty przy pomniku przyrody „Józef” (dąb), S; Mielno [VT73], 51.802222 N, 14.658611 E, łąki przy Nysie Łużyckiej, S; Mierków [VT93], 51.793055 N, 14.909722 E, torowisko nieczynnej linii kolejowej, S; Mościczki [VU83], 52.642886 N, 14.844053 E, PN „Ujście Warty”, Żółta Droga, zarośla wierzbowe na rowie, S; Mościczki [VU83], 52.654511 N, 14.843705 E, PN „Ujście Warty”, Mościczkowa Górka - piaszczyste wyniesienie wśród wilgotnych łąk. M, S; Nieszczyce [WT91], 51.555022 N, 16.409061 E, ogród przydomowy, H; Niwka [VU82], 52.609699 N, 14.766232 E, PN „Ujście Warty”, wilgotna łąka przy torfiance, S; Osiek [VT94], 51.829166 N, 14.900555 E, droga leśna, S; Ostrowo [XT45], 51.916666 N, 17.050 E, łąki przy Kanale Obry, S; Pietrzyków [XT88], 52.182363 N, 17.746598 E, Nadwarciański PK, Białe Góry - rozległe wydmy nadrzeczne w dolinie Warty, S; Potrzebanowo [XU43], 52.665277 N, 17.081944 E, użytek ekol. „Uroczysko Smolarki”, S; Poznań - Ostrów Tumski [XU30],

52.368580 N, 16.989740 E, teren nieczynnej elektrociepłowni „Garbary”, M, S; Poznań - Pokrzywno [XU30], 52.368580 N, 16.989740 E, nieużytki przy ul. Torowej i Krzywoustego, S; Poznań - Strzeszynek [XU21], 52.471666 N, 16.813055 E, nasyp kolejowy koło stawów, S; Poznań - Winograpy [XU31], 52.446666 N, 16.966111 E, nasyp kolejowy, ruderalia, S; Poznań - Wola [XU21], 52.426647 N, 16.868015 E, suche łąki na terenach rekreacyjnych pomiędzy jeziorem Rusalka a Hipodromem Wola, M, S; Proszów [VT83], 51.746300 N, 14.836423 E, wrzosa przy drodze koło jez. Głębokiego, S; Proszów-Tarnów [VT83], 51.709722 N, 14.848888 E, droga w borze między miejscowościami, S; Przybrodzin [XU91], 52.4325 N, 17.938888 E, Powidzki PK, nieużytki przy plaży nad jez. Powidzkim. S; Rogalin [XT38], 52.233333 N, 16.916666 E, Rogaliński PK, w polizu sędziwych dębów, S; Skwierzyna [WU22], 52.591388 N, 15.393888 E, bezleśny pas w borze pod linią energetyczną, B; Sośnie [XT80], 51.449843 N, 17.649954 E, bór sosnowy, gniazdo z budki dla nietoperzy, H; Sowie Góra [WU53], 52.701666 N, 15.845277 E, piaszczysta skarpa przy drodze, S; Szklarka Przygodzicka [XT90], 51.482134 N, 17.788991 E, skraj lasu przy polu, B; Szklarka Trzcielska [WU60], 52.402578 N, 15.919606 E, podwórze z ogrodem dawnej leśniczówki w otoczeniu boru. S; Szymankowo [XU23], 52.621944 N, 16.904999 E, łąki nad rzeką Wartą, S; Tarnów [VT93], 51.775833 N, 14.871111 E, łąka we wsi, S; Tuchola-Lesionki [WU73], 52.651111 N, 16.121666 E, Sierakowski PK, linia kolejowa między miejscowościami, S; Tuczo [XU42], 52.516944 N, 17.139444 E, PK Puszcza Zielonka, projektowany użytek ekologiczny „Łąka storczykowa w Tucznie” S; Wałga-Królewin [XT88], 52.158114 N, 17.719529 E, Nadwarciański PK, łąki nad ciekim wodnym, S; Wałcz Morzyce [WV90], 53.276944 N, 16.433611 E, rolniczy krajobraz mozaikowy, S; Wierzchno [VT84], 51.845153 N, 14.755908 E, ekoton leśno-polny, S; Winna Góra [XT68], 52.205799 N, 17.447761 E, teren Polowej Stacji Doświadczalnej Instytutu Ochrony Roślin w Poznaniu, S; Zakrzewo [XU10], 52.390174 N, 16.715889 E, bór, S; Zasięki [VT73], 51.751666 N, 14.670555 E, ruderalia, S; Brzozów [VT74], 51.841505 N, 14.664426 E, droga przy lesie, S; Zielonka [XU42], 52.551124 N, 17.105606 E, PK Puszcza Zielonka, plantacja wierzb przy W brzegu jez. Zielonka, M.

Nizina Mazowiecka

Anielin [EC23], 51.775555 N, 21.292222 E, suchy nieużytek porolny, S; Bystrzanów [DC85], 51.950555 N, 20.732222 E, kwietny nieużytek porolny z nalotem sosny, M; Czerwonka [EC13], 51.755 N, 21.187777 E, torowisko linii kolejowej, S; Cztery Kopce [EC31], 51.598611 N, 21.440277 E, Kozienicki PK, przydomowy teren rekreacyjny, S; Kępa Niemojewska – Budy Grzegorzewskie [EC03], 51.739444 N, 21.133333 E, kwietne tereny nadrzeczne Pilicy, S; Michrów [DC85], 51.935277 N, 20.803055 E, nieużytki w sąsiedztwie stawów, M; Sokule [DC56], 52.056944 N, 20.383888 E, murawa napiaskowa w otoczeniu boru, S; Tyborów [EC23], 51.750277 N, 21.321944 E, łąki nad Kanałem Trzebieńskim, S; Wiskitki [DC56], 52.072777 N, 20.373888 E, groble kompleksu stawów, S.

Dolny Śląsk

Ośla [WS58], 51.308919 N, 15.749073 E, nieużytki Legnickiej Specjalnej Strefy Ekonomicznej, Obszar Krzywa, S.

Beskid Wschodni

Dębica [EA34], 50.025531 N, 21.443334 E, gniazdo w konstrukcji rogatki leśnej, H.

Sudety Zachodnie

Spytków [WS05], 51.034444 N, 15.000277 E, nieużytki przy południowym brzegu zbiornika Niedów, S.

Góry Świętokrzyskie

Huta Szklana [EB03], 50.865242 N, 21.022844 E, parking przy granicy Świętokrzyskiego PN, S.

WYNIKI

W analizowanym materiale oznaczono 35 gatunków os z podrodziny Eumeninae i 2 gatunki z podrodziny Zethinae. Podano też dodatkowe informacje w przypadku gatunków rzadkich, bądź nowo wykazanych dla krain.

Wykaz użytych skrótów: AT – Andrzej Trzeciak, JW – Jacek Wendzonka, KL – Karolina Lubińska, KR – Katarzyna Rosiak-Stepa, MK – Monika Konatowska, MW – Maria Wendzonka, PŻ – Przemysław Żurawlew, PT – Paweł Trzeciński, TK – Tomasz Klejdysz, TR – Tomasz Rutkowski, WP – Wojciech Piątek.

Podrodzina Eumeninae

Allodynerus delphinalis (GIRAUD, 1866)

Nizina Wielkopolsko-Kujawska: Biedrusko [XU32] 7.08.2003 – 2♀♀, 1♂ leg. JW; Mościczki - Mościckowa Górka [VU83] 12.08.2012 – 1♂ leg. JW.

Sudety Zachodnie: Spytków [WS05] 25.06.2016 – 1♂ leg. JW.

Nowy dla Sudetów Zachodnich.

Allodynerus rossii (LEPELETIER, 1841) (Ryc. 2, 3)

Nizina Wielkopolsko-Kujawska: Szklarka Trzecielska [WU60] 24.07.2012 – 1♀ leg. JW.

Bardzo rzadki gatunek. Nowy dla krainy. Wcześniej jedynie podany dwukrotnie z Puszczy Białowieskiej (BISCHOFF 1925, ŻYŁA *et al.* 2018).

Ancistrocerus antilope (PANZER, 1798)

Nizina Wielkopolsko-Kujawska: Mielno [VT73] 6.08.2011 – 1♀ leg. JW; Ławica [WU63] 6.03.2013 – 1♀, 1♂ leg. JW.

Ancistrocerus claripennis THOMSON, 1874

Nizina Wielkopolsko-Kujawska: Poznań: Strzeszynek [XU21] 17.06.2010 – 1♀ leg. JW; Chalin [WU72] 16.04.2011 – 1♀, 16.06.2011 – 1♀, 06.07.2011 – 1♂ leg. JW; Chrzypsko Wielkie [WU83] 1.06.2012 – 1♀ leg. JW; Chrzypsko Małe [WU83] 30.06.2016 – 1♂ leg. JW; Przybrodzin [XU91] 28.06.2017 – 1♀ leg. PŻ; Nieszczyce [WT91] 19.06.2021 – 2♂♂ leg. KR.

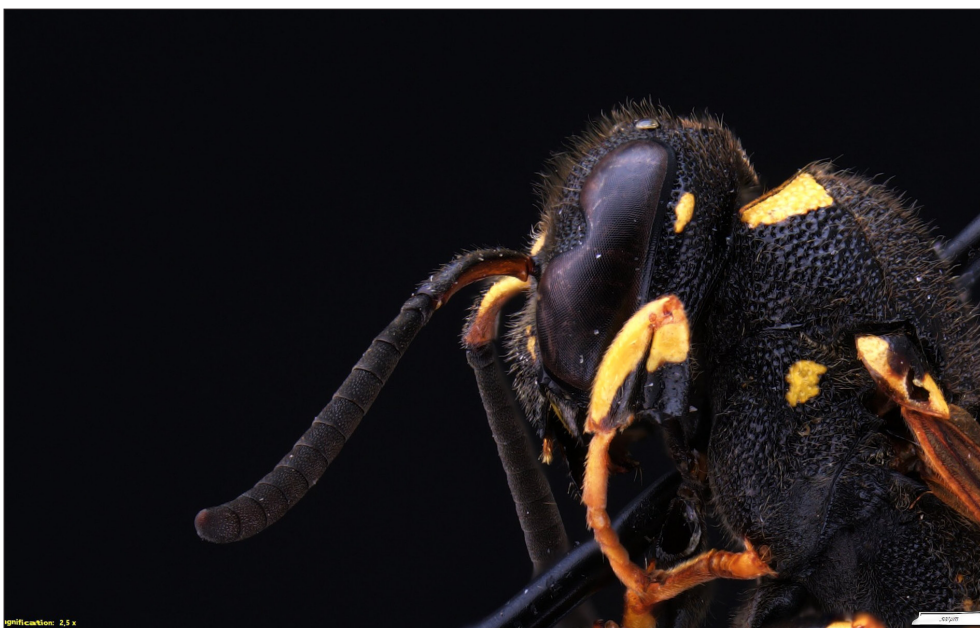
Nizina Mazowiecka: Cztery Kąty [EC31] 30.06.2016 – 1♀ leg. WP.

Ancistrocerus gazella (PANZER, 1798)

Nizina Wielkopolsko-Kujawska: Chalin [WU72] 13.07.2011 – 2♀♀ leg. JW; Zasięki [VT73] 23.07.2011 – 1♀ leg. JW; Gubin [VT85] 7.08.2011 – 1♀ leg. JW; Chrzypsko Wielkie [WU83] 1.06.2012 – 1♂ leg. JW; Ławica [WU63] 06.03.2013 – 1♀, 12.06.2013 – 2♀♀ leg. JW; Szklarka Przygodzicka [XT90] 08.2015 – 5♀♀ leg. TR; Przybrodzin [XU91] 1.07.2013 – 2♂, 28.06.2017 – 1♀ leg. PŻ; Gostyń [XT35] 15.07.2017 – 3♀♀ leg. JW.



Ryc. 2. *Allodynerus rossii*, samica, widok jamki ciemieniowej.
 Fig. 2. *Allodynerus rossii*, female, view of cephalic foveae.



Ryc. 3. *Allodynerus rossii*, samica, owłosienie czola i nadustka, barwa czulka.
 Fig. 3. *Allodynerus rossii*, female, hairs on frons and clypeus, colour of antenna.

Nizina Mazowiecka: Wiskitki [DC56] 24.07.2016 – 1♂ leg. JW; Czerwonka [EC13] 30.07.2016 – 1♀ leg. JW.

Ancistrocerus ichneumonideus (RATZEBURG, 1844)

Pojezierze Pomorskie: Broda [XV87] 24.06.2012 – 3♀♀ leg. JW; Drzewicz: łąka [XV66] 24.06.2013 – 1♀, 26.05.2014 – 1♂, Drzewicz: pas p.poż [XV76] 24.06.2013 – 2♀♀ leg. KL; Kartkowo [XA61] 7.08.2016 – 1♂ leg. JW. Ostatnie dane z regionu pochodzą z prac Paula (1943) i BLÜTHGENA (1961), który również opiera się na danych przedwojennych.

Nizina Wielkopolsko-Kujawska: Jałowice–Osiek [VT94] 28.05.2011 – 1♂, 11.06.2011 – 1♂ leg. JW.

Gatunek nowy dla krainy.

Ancistrocerus nigricornis (CURTIS, 1826)

Pojezierze Pomorskie: Sulęcyno [XA81] 15.08.2015 – 1♂ leg. JW.

Nizina Wielkopolsko-Kujawska: Szklarka Trzcielska [WU60] 15.08.2009 – 1♀ leg. JW; Jałowice – Osiek [VT94] 15.05.2011 – 1♀ leg. JW; Białcz [WU83] 21.04.2011 – 1♀, Chalin [WU72] 11.06.2011 – 1♀, 22.06.2011 – 2♀♀, 26.07.2011 – 1♂, 16.08.2011 – 1♂, 04-05.2018 – 1♀, Ławica [WU63] 5.06.2013 – 1♀, 8.06.2015 – 1♀ leg. JW; Izdebno [WU83] 27.06.2016 – 1♂ leg. JW; Tarnów [VT93] 14.07.2011 – 1♂ leg. JW; Budoradz [VT86] 07.08.2011 – 1♀, 20.08.2011 – 1♀ leg. JW; Zielonka [XU42] 05-11.05.2013 – 1♀ leg. M. K.; Przybrodzin [XU91] 06.07.2013 – 1♀, 28.06.2018 – 1♂, 10.07.2014 – 1♂ leg. PŻ; Gostyń [XT35] 17.05.2021 – 1♀ leg. MW.

Ancistrocerus oviventris (WESMAEL, 1836)

Nizina Wielkopolsko-Kujawska: Chalin [WU72] 02.06.2011 – 1♀, 27.06.2011 – 1♀, Ławica [WU63] 24.05.2013 – 1♀, 23.07.2018 – 1♂ leg. JW; Mościczki - Mościzkowa Górka [VU83] 27.05.2012 – 2♂♂, Kamień Mały [VU83] 27.05.2012 – 1♂ leg. JW; Chrzypsko Wielkie [WU83] 1.06.2012 – 2♂♂ leg. JW; Szymankowo [XU23] 10.06.2012 – 1♂ leg. JW.

Ancistrocerus parietinus (LINNAEUS, 1761)

Nizina Wielkopolsko-Kujawska: Jałowice – Osiek [VT94] 11.06.2011 – 1♀ leg. JW; Chalin [WU72] 4.06.2013 – 1♀ leg. JW; Ławica [WU63] 6.03.2013 – 1♀, 1♂, 12.06.2013 – 1♀ leg. JW; Sośnie [XT80] 3.09.2016 - 5♀♀, 58♂♂ leg. TR, JW; Poznań - Pokrzywno [XU30] 02.06.2020 – 1♂ leg. JW.

Ancistrocerus parietum (LINNAEUS, 1758)

Nizina Wielkopolsko-Kujawska: Przybrodzin [XU91] 12.07.2014 – 1♂ leg. PŻ.

Ancistrocerus trifasciatus (MÜLLER, 1776)

Pojezierze Pomorskie: Józefowo [XV76] 28.07.2013 – 1♀ leg. JW; Męcikał [XV76] 19.07.2015 – 1♀ leg. JW.

Nizina Wielkopolsko-Kujawska: Biedrusko [XU32] 7.08.2003 – 1♀ leg. JW; Szklarka Trzcielska [WU60] 5.07.2009 – 1♀ leg. JW; Gubin [VT85] 28.05.2011 – 1♀ leg. JW; Gareja [VT94] 11.06.2011 – 1♀ leg. JW; Jałowice – Osiek [VT94] 11.06.2011 – 1♀ leg. JW; Kaniów [VT95] 11.06.2011 – 1♀ leg. JW; Zasieki [VT73] 23.07.2011 – 1♀ leg. JW; Tarnów [VT93] 24.07.2011 – 1♂ leg. JW; Budoradz [VT86] 7.08.2011 – 1♀ leg. JW; Chalin [WU72] 23.06.2013 – 1♀, 9.08.2011 – 2♀, 13.09.2011 – 1♂, 30.09.2011 – 1♀ leg. JW; Chrzypsko Wielkie [WU83] 01.06.2012 – 1♀ leg. JW; Tuczno [XU42] 09.06.2012 – 1♀ leg. JW; Bielice Stare [WU65] 01.07.2017 – 1♀ leg. JW; Zakrzewo [XU10] 21.09.2013 – 1♂ leg.

TR; Przybrodzin [XU91] 29.06.2017 – 1♀ leg. PŻ; Daleszynek [WU71] 09.07.2020 – 1♀ leg. JW

Nizina Mazowiecka: Tyborów [EC23] 13.07.2016 – 1♂ leg. JW.

Eumenes coarctatus (LINNAEUS, 1758)

Pojezierze Pomorskie: Okonek [XV13] 07.08.2009 – 2♂♂ leg. JW; Męcikał [XV76] 18.07.2015 – 1♀, 1♂ leg. JW. Ostatnie dane pochodzą z pracy PAULA z 1943 r.

Nizina Wielkopolsko-Kujawska: Komorniki [XT29] 29.03.2003 – 1♀, 1♂ leg. JW; Biedrusko [XU32] 07.08.2003 – 1♀ leg. JW; Poznań - Strzeszynek [XU21] 14.06.2009 – 1♀ leg. JW; Chalin [WU72] 27.06.2011 – 1♀, 19.07.2011 – 1♀, 25.07.2011 – 1♀, 13.09.2011 – 1♀, Góra [WU73] 12.07.2011 – 1♀, Łęczeczki [WU82] 30.06.2016 – 1♀ leg. JW; Brzozów [VT74] 14.05.2011 – 1♀ leg. JW; Gębice [VT84] 10.07.2011 – 1♀ leg. JW; Osiek [VT94] 10.07.2011 – 1♂ leg. JW; Gręzawa [VT92] 23.07.2011 – 1♀, 17.09.2011 – 1♀ leg. JW; Janiszewice [VT73] 23.07.2011 – 1♀, 06.08.2011 – 1♀ leg. JW; Gubin [VT85] 17.09.2011 – 1♀ leg. JW; Czarnów [VU82] 12.08.2012 – 1♀ leg. JW; Mościczki - Mościczkowa Górka [VU83] 02.08.2012 – 1♀ leg. JW; Białobrzeg [XT88] 05.07.2012 – 1♀ leg. JW; Szklarka Trzcielska [WU60] 23.07.2012 – 1♀ leg. JW; Łopuchowo [XU43] 05.08.2012 – 1♀ leg. JW.

Nizina Mazowiecka: Kępa Niemojewska [EC03] 11.07.2016 – 1♂ leg. JW; Bystrzanów [DC85] 23.07.2016 – 1♂ leg. JW; Sokule [DC56] 24.07.2016 – 2♀♀ leg. JW.

Śląsk Dolny: Ośla [WS58] 23.08.2013 – 1♀ leg. PŻ. Z Dolnego Śląska ostatnie dane o gatunku zebrane zostały przez DITTRICHA (1921) i cytowane później przez BLÜTHGENA (1961).

Eumenes coronatus (PANZER, 1799)

Pojezierze Pomorskie: Okonek [XV13] 07.08.2009 – 1♂ leg. JW; Dębowa Góra [XV76] 29.07.2013 – 1♀ leg. JW; Wodnica [XA24] 22.07.2021 – 1♀ leg. JW.

Nizina Wielkopolsko-Kujawska: Ostrowo [XT45] 01.08.2009 – 1♂ leg. JW; Szklarka Trzcielska [WU60] 15.08.2009 – 2♀♀ leg. JW; Gareja [VT94] 29.05.2011 – 1♀ leg. JW; Tarnów [VT93] 24.07.2011 – 1♀ leg. JW; Gębice [VT84] 14.05.2011 – 1♂, 24.07.2011 – 1♂ leg. JW; Gubin [VT85] 20.08.2011 – 1♀ leg. JW; Zasieki [VT73] 23.07.2011 – 1♀, 20.08.2011 – 1♀ leg. JW; Proszów [VT83] 21.08.2011 – 1♀ leg. JW; Czarnowice [VT84] 10.07.2011 – 2♂♂ leg. JW; Jałowice - Osiek [VT94] 11.06.2011 – 5♀♀, 1♂, 10.07.2011 – 3♂♂ leg. JW; Kujawa [VT84] 10.07.2011 – 1♂ leg. JW; Chalin [WU72] 13.07.2011 – 1♂, 19.07.2011 – 1♂ leg. JW; Szklarka Trzcielska [WU60] 25.07.2012 – 2♂♂ leg. JW; Tuchola – Lesionki [WU73] 18.07.2017 – 1♀ leg. JW; Lisówki [XT19] 11.07.2019 – 1♀ leg. PT.

Nizina Mazowiecka: Cztery Kąty [EC31] 30.06.2016 – 1♀ leg. WP.

Eumenes papillarius (CHRIST, 1791)

Nizina Wielkopolsko-Kujawska: Góra [WU73] 12.07.2011 – 2♂♂ leg. JW; Gubin [VT85] 7.08.2011 – 1♀ leg. JW; Gostyń [XT35] 15.07.2017 – 1♀ leg. JW; Dąbrówka [XU10] 02.06.2016 – 1♀ leg. TR; Winna Góra [XU68] 23.08.2008 – 1♀ leg. TK; Przybrodzin [XU91] 4.07.2013 – 1♂, 7.07.2013 – 1♂, 11.07.2014 – 1♀, 13.07.2014 – 1♂ leg. PŻ.

Beskid Wschodni: Dębica [EA34] 09.10.2017 – 1♂ leg. AT. Gatunek nowy dla krainy.

Eumenes pedunculatus (PANZER, 1799)

Pojezierze Pomorskie: Smołąg [WU88] 23.07.2005 – 1♀ leg. TR; Okonek [XV13] 07.08.2009 – 1♀, 1♂ leg. JW; Babilon [XV66] 19.07.2015 – 1♀ leg. JW.

Nizina Wielkopolsko-Kujawska: Biedrusko [XU32] 14.07.2003 – 2♀♀, 07.08.2003 – 2♀♀, 14.08.2003 – 1♀ leg. JW; Mierków [VT93] 29.05.2011 – 2♂♂ leg. JW; Chalin [WU72] 25.07.2011 – 1♀, 02.08.2011 – 1♀, 09.08.2011 – 1♀, 13.09.2011 – 2♀♀, 02.06.2011 – 1♀, 09.06.2011 – 1♀, 30.09.2011 – 1♀, Ławica [WU63] 24.08.2013 – 1♀, Łęczeczki [WU82] 30.06.2016 – 1♀, 1♂, 25.07.2011 – 2♀♀ leg. JW; Budoradz [VT86] 07.08.2011 – 2♀♀, 1♂ leg. JW; Janiszewice [VT73] 23.07.2011 – 1♀ leg. JW; Marianka [VT83] 23.07.2011 – 1♀ leg. JW; Zasieki [VT73] 23.07.2011 – 1♂ leg. JW; Grężawa [VT92] 14.05.2011 – 3♀♀, 23.07.2011 – 1♂, 21.08.2011 – 3♀♀ leg. JW; Bierzyce [VT85] 10.07.2011 – 1♀ leg. JW; Osiek [VT94] 10.07.2011 – 1♂ leg. JW; Brzozów [VT74] 24.05.2011 – 1♀, 29.05.2011 – 2♂♂, 12.06.2011 – 1♂ leg. JW; Walga - Królewiny [XT88] 05.07.2012 – 1♂ leg. JW; Szklarka Trzcielska [WU60] 24.07.2012 – 1♂, 25.07.2012 – 1♀ leg. JW; Skwierzyna [WU22] 24.08.2012 – 1♀ leg. TR; Ławica [WU63] 09.07.2012 – 1♂ leg. JW; Potrzanowo [XU43] 12.05.2012 – 1♂ leg. JW; Czarnów [VU82] 12.08.2012 – 1♂ leg. JW; Mościczki - Mościckowa Górka [VU83] 12.08.2012 – 2♂♂ leg. JW; Przybrodzin [XU91] 04.07.2013 – 1♀ leg. PŻ.

Nizina Mazowiecka: Kępa Niemojewska [EC03] 11.07.2016 – 1♀, 30.07.2016 – 1♀ leg. JW; Anielin [EC23] 13.07.2016 – 1♀ leg. JW; Sokule [DC56] 24.07.2016 – 1♂ leg. JW.

Eumenes subpomiformis BLÜTHGEN, 1938 (Ryc. 4)

Nizina Mazowiecka: Kępa Niemojewska [EC03] 11.07.2016 – 1♂ leg. JW.

Wcześniej w literaturze podawany jedynie przez BLÜTHGENA (1961) z miejscowości Bardo w Sudetach Wschodnich. Okazu dowodowego w Muzeum we Wrocławiu, gdzie został zdeponowany, nie znaleziono. Z kolei, okazy z Polski wymieniane w pracy STĘPKOWSKIEJ-BARAŃSKIEJ (1963) w rzeczywistości należą do *E. pedunculatus* i *E. coronatus*.



Ryc. 4. *Eumenes subpomiformis*, samiec, widok z boku.

Fig. 4. *Eumenes subpomiformis*, male, side view.

Euodynerus notatus (JURINE, 1807)

Nizina Wielkopolsko-Kujawska: Rogalin [XT38] 22.06.2008 – 1♀ leg. JW, 14.06.2009 – 1♂ leg. TK; Szklarka Trzcielska [WU60] 05.07.2009 – 1♂ leg. JW; Wierzchno [VT84] 24.05.2011 – 1♂ leg. JW; Chalin [WU72] 09.06.2011 – 1♀, 23.06.2011 – 2♀♀, 27.06.2011 – 1♀, 13.07.2011 – 1♀, 02.08.2011 – 1♀, Marianowo [WU73] 22.05.2018 – 1♀, 1♂ leg. JW; Szymankowo [XU23] 10.06.2012 – 2♂♂ leg. JW; Poznań - Wola [XU21] 27.06.2021 – 1♀ leg. JW; Przybrodzin [XU91] 02.07.2013 – 1♀, 1♂, 04.07.2013 – 1♂, 04.07.2015 – 1♀, 06.07.2015 – 2♀♀, 28.06.2017 – 1♀ leg. PŻ.

Euodynerus quadrifasciatus (FABRICIUS, 1793)

Pojezierze Pomorskie: Bachorze - Wydma [XV66] 01.07.2013 – 2♀♀, Józefowo [XV76] 09.06.2014 – 1♀ leg. JW; Kusowo [XV06] 10-18.06.2017 – 1♀ leg. JW.

Gatunek ostatni raz podany z regionu w 1943 roku przez PAULA.

Nizina Wielkopolsko-Kujawska: Antonin [XT91] 30.04.2005 – 1♀ leg. TR; Szklarka Trzcielska [WU60] 05.07.2009 – 1♂ leg. JW; Poznań - Winogrody [XU31] 20.07.2009 – 1♀ leg. JW; Chalin [WU72] 13.05.2011 – 1♀, 16.06.2011 – 1♀, 23.06.2011 – 1♀ leg. JW; Jałowice – Osiek [VT94] 28.05.2011 – 2♀♀, 1♂, 11.06.2011 8♀♀, 3♂♂ leg. JW; Brzozów [VT74] 14.05.2011 – 1♀, 24.05.2011 – 1♂, 29.05.2011 – 4♂♂ leg. JW; Mościczki – Żółta Droga [VU83] 30.06.2012 – 1♀ leg. TR; Przybrodzin [XU91] 08.07.2015 – 1♀ leg. PŻ.

Nizina Mazowiecka: Michrów [DC85] 23.07.2016 – 1♀ leg. JW.

Gymnomerus laevipes (SHUCKARD, 1837)

Pojezierze Pomorskie: Sulęcyno [XA81] 15.08.2015 – 1♀ leg. JW.

Gatunek ostatni raz podany z regionu przez PAULA w 1943.

Nizina Wielkopolsko-Kujawska: Poznań - Winogrody [XU31] 19.06.2009 – 1♀, 20.07.2009 – 1♀ leg. JW; Brzozów [VT74] 04.05.2011 – 1♂ leg. JW; Mierków [VT93] 12.06.2011 – 1♂ leg. JW; Chalin [WU72] 09.06.2011 – 1♀ leg. JW; Niwka [VU82] 27.05.2012 – 1♀, 30.06.2012 – 1♀, 2♂♂ leg. JW; Skwierzyna [WU22] 10.07.2012 – 1♀ leg. TR; Szklarka Przygodzicka [XT90] 08.2015 – 2♀♀ leg. TR; Przybrodzin [XU91] 03.07.2013 – 1♀, 06.07.2013 – 1♀, 13.07.2014 – 1♀, 07.07.2015 – 1♀, 08.07.2015 – 1♀, 30.06.2016 – 1♀ leg. PŻ; Poznań - Wola [XU21] 27.06.2021 – 1♂ leg. JW.

Microdynerus exilis (HERRICH-SCHAEFFER, 1839) (Ryc. 5)

Nizina Wielkopolsko-Kujawska: Kunowo [XT35] 15.07.2021 – 1♀ leg. JW. Bardzo rzadki gatunek, podany dotychczas jedynie z trzech krain: Pojezierze Pomorskie (HEDICKE 1927, PAUL 1943), Śląsk Dolny i Sudety Wschodnie (DITTRICH 1921). Wymieniany był również z Prus, bez podawania szczegółowej lokalizacji (BRISCHKE 1862, 1888). Gatunek nowy dla Niziny Wielkopolsko-Kujawskiej.

Microdynerus timidus (SAUSSURE, 1856)

Nizina Wielkopolsko-Kujawska: Wałcz [WU90] 02.07.2009 – 1♀ leg. JW.

Microdynerus parvulus (HERRICH-SCHAEFFER, 1838)

Nizina Wielkopolsko-Kujawska: Biedrusko [XU32] 07.08.2003 – 1♀ leg. JW; Góra [WU73] 10.06.2011 – 1♂, 15.06.2011 – 1♀ leg. JW; Chrzypsko Wielkie [WU83] 01.06.2012 – 1♀ leg. JW; Nieszczyce [WT91] 19.06.2021 – 1♂ leg. KM.



Ryc. 5. *Microdynerus exilis*, samica, widok z boku.

Fig. 5. *Microdynerus exilis*, female, side view.

***Odynerus melanocephalus* (GMELIN, 1790)**

Nizina Wielkopolsko–Kujawska: Chrzypsko Wielkie [WU83] 01.06.2012 – 1♀ leg. JW; Poznań - Ostrów Tumski [XU30] 06.06.2021 – 1♂ leg. JW.

***Odynerus spinipes* (LINNAEUS, 1758)**

Nizina Wielkopolsko-Kujawska: Poznań - Pokrzywno [XU30] 02.06.2020 – 1♀ leg. JW; Poznań - Winogrody [XU31] 11.06.2008 – 1♀, 19.06.2009 – 7♀♀, 1♂, 28.06.2009 – 3♀♀, 09.07.2009 – 3♀♀ leg. JW; Wałcz [WU90] 01.07.2009 – 1♀ leg. JW; Marianowo [WU73] 22.05.2018 – 1♀ leg. JW.; Przybrodzin [XU91] 08.07.2015 – 1♂ leg. PŻ.

***Odynerus reniformis* (GMELIN, 1790)**

Nizina Wielkopolsko-Kujawska: Góra [WU73] 15.06.2011 – 2♂♂ leg. JW; Mościczki - Mościczkowa Górka [VU83] 30.06.2012 – 1♀ leg. JW; Szklarka Przygodzicka [XT90] 08.2015 – 1♀ leg. TR.

***Odynerus simillimus* MORAWITZ, 1867 (Ryc. 6)**

Nizina Wielkopolsko-Kujawska: Mościczki – Żółta Droga [VU83] 17.06.2012 – 1♂ leg. JW. Bardzo rzadki gatunek. Wcześniejsze dane pochodzą z ubiegłego wieku z Gór Świętokrzyskich (NIEZABITOWSKI-LUBICZ 1902) i Pobrzeża Bałtyku (BLÜTHGEN 1961). Gatunek nowy dla Niziny Wielkopolsko-Kujawskiej.

***Pterocheilus phaleratus* (PANZER, 1797)**

Pojezierze Pomorskie: Bachorze – pas p.poż. [XV66] 01.07.2013 – 2♀♀, Bachorze - wydma [XV66] 19.08.2013 – 1♂, 26.05.2014 – 2♀♀, 01.06.2014 – 1♀, 1♂, 09.06.2014



Ryc. 6. *Odynerus simillimus*, samiec, widok z boku.

Fig. 6. *Odynerus simillimus*, male, side view.

– 22♀♀, 4♂♂, Dębowa Góra [XV76] 28.07.2013 – 1♀, 1♂ leg. JW. Ostatnie dane z krainy pochodzą z pracy PAULA z 1943 r.

Nizina Wielkopolsko-Kujawska: Datyń - Kumiałtowice [VT84] 09.07.2011 – 1♂ leg. JW; Tarnów [VT93] 24.07.2011 – 2♀♀ leg. JW; Białe Góry [XT88] 06.07.2012 – 1♂ leg. JW; Szklarka Trzcielska [WU60] 23.07.2012 – 2♂♂ leg. JW; Szklarka Przygodzicka [XT90] 21.08.2012 – 1♀ leg. TR; Poznań - Wola [XU21] 27.06.2021 – 1♂ leg. JW.

Stenodynerus chevrieranus (SAUSSURE, 1855)

Nizina Wielkopolsko-Kujawska: Sowią Góra [WU53] 01.07.2017 – 1♂ leg. JW.

Rzadko spotykany w kraju i nielicznie występujący gatunek. Wcześniej w krainie wykazany jedynie z Pleszewa (ŻYŁA *et al.* 2020).

Stenodynerus orenburgensis (ANDRE, 1884)

Pojezierze Pomorskie: Bachorze - wydma [XV66] 05.08.2013 – 1♂ leg. KL. Ostatnie dane z tego regionu opublikował BLÜTHGEN w 1961 roku.

Nizina Mazowiecka: Michrów [DC85] 23.07.2016 – 1♀ leg. JW.

Symmorphus bifasciatus (LINNAEUS, 1761)

Nizina Wielkopolsko-Kujawska: Chalin [WU72] 11.06.2012 – 1♀ leg. JW; Szklarka Przygodzicka [XT90] 08.2015 – 1♀ leg. TR; Gostyń [XT35] 15.07.2017 – 1♀ leg. JW; Przybrodzin [XU91] 12.07.2014 – 1♀, 28.06.2017 – 1♀ leg. PŻ.

Nizina Mazowiecka: Wiskitki [DC56] 24.07.2016 – 1♀ leg. JW.

Góry Świętokrzyskie: Huta Szklana [EB03] 18.09.2010 – 1♀ leg. JW.

Sudety Zachodnie: Spytków [WS05] 25.06.2016 – 2♂♂ leg. JW. Nowy dla krainy.

Symmorphus connexus (CURTIS, 1826)

Nizina Wielkopolsko-Kujawska: Jałowice – Osiek [VT94] 11.06.2011 – 1♀ leg. JW.

Symmorphus crassicornis (PANZER, 1798)

Pojezierze Pomorskie: Sulęczyno [XA81] 15.08.2015 – 1♀ leg. JW. Ostatnie dane z tego regionu pochodzą z pracy PAULA (1943).

Nizina Wielkopolsko-Kujawska: Osiek [VT94] 11.06.2011 – 1♀ leg. JW; Szklarka Przygodzicka [XT90] 06.06.2015 – 1♀, 08.2015 – 1♀ leg. TR; Przybrodzin [XU91] 02.07.2016 – 1♀ leg. PŻ.

Symmorphus debilitatus (SAUSSURE, 1855) (Ryc. 7)

Nizina Wielkopolsko-Kujawska: Chalin [WU72] 31.05.2011 – 1♀ leg. JW. Gatunek potwierdzony w regionie po ponad 100 latach. Ostatnie dane pochodzą ze Strzelewa (MEYER 1919).



Ryc. 7. *Symmorphus debilitatus*, samica, widok z boku.

Fig. 7. *Symmorphus debilitatus*, female, side view.

Symmorphus gracilis (BRULLÉ, 1832)

Nizina Wielkopolsko-Kujawska: Chalin [WU72] 6.06.2011 – 1♀, 3.07.2011 – 1♂, 04-05.2018 – 3♂ leg. JW; Ławica [WU63] 19.06.2013 – 1♀ leg. JW; Poznań - Wola [XU21] 27.06.2021 – 1♂ leg. JW; Przybrodzin [XU91] 5.07.2013 – 1♂, 6.07.2013 – 1♂ leg. PŻ, 29.06.2017 – 1♀ leg. PŻ.

Symmorphus murarius (LINNAEUS, 1758)

Nizina Wielkopolsko-Kujawska: Szymankowo [XU23] 10.06.2012 – 1♀ leg. JW; Chalin [WU72] 12.06.2013 – 1♀, Ławica [WU63] 6.03.2013 – 1♂ leg. JW; Szklarka Przygodzicka [XT90] 08.2015 – 2♀ leg. TR.

Podrodzina Zethinae

Discoelius dufourii LEPELETIER, 1841

Pojezierze Pomorskie: Wodnica [XA24] 22.07.2021 – 1♀ leg. JW. Ostanie dane pochodzą z pracy PAULA (1943).

Nizina Wielkopolsko-Kujawska: Tarnów [VT93] 24.07.2011 – 1♀ leg. JW; Szymankowo [XU23] 05.08.2012 – 1♀ leg. JW; Gostyń [XT35] 15.07.2017 – 1♀ leg. JW.

Discoelius zonalis (PANZER, 1801)

Nizina Wielkopolsko-Kujawska: Chalin [WU72] 07.06.2011 – 1♀ leg. JW.

PODSUMOWANIE

W latach 2003- 2021 stwierdzono 37 gatunków kopyłkowatych odnotowanych na ponad stu stanowiskach. Kilka gatunków okazało się być interesującymi i jednocześnie bardzo rzadkimi. *Allodynerus rossii* (LEPELETIER, 1841) znany tylko z Białowieży i potwierdzony po niemal stu latach. *Eumenes subpomiformis* BLÜTHGEN, 1938 znany tylko z jednego stanowiska, jednakże okaz dowodowy zaginął - jest to więc pierwsze udokumentowane stanowisko w Polsce. *Odynerus simillimus* MORAWITZ, 1867 – bardzo rzadki gatunek, znany tylko z kilku stanowisk, ostatnio łowiony blisko 70 lat temu. *Symmorphus debilitatus* (SAUSSURE, 1855), *Ancistrocerus ichneumonideus* (RATZEBURG, 1844) oraz *Microdynerus exilis* (HERRICH-SCHAEFFER, 1839) to gatunki rzadkie w północno-zachodniej części kraju, są to pierwsze ich stwierdzenia na nizinie Wielkopolsko-Kujawskiej, a stanowisko *Stenodynerus chevrieranus* (SAUSSURE, 1855) jest drugim w tym regionie. *Allodynerus delphinalis* (GIRAUD, 1866) jest gatunkiem nowym dla Sudetów Zachodnich, *Eumenes papillarius* (CHRIST, 1791) dla Beskidu Wschodniego, a *Symmorphus bifasciatus* (LINNAEUS, 1761) dla Sudetów Zachodnich. *Eumenes coarctatus* (LINNAEUS, 1758) został potwierdzony na Dolnym Śląsku po niemal 90 latach. Ponadto, *Ancistrocerus ichneumonideus* (RATZEBURG, 1844), *Eumenes coarctatus* (LINNAEUS, 1758), *Euodynerus quadrifasciatus* (FABRICIUS, 1793), *Gymnomerus laevipes* (SHUCKARD, 1837), *Pterocheilus phaleratus* (PANZER, 1797), *Symmorphus crassicornis* (PANZER, 1798) i *Discoelius dufourii* LEPELETIER, 1841 są gatunkami potwierdzonymi na Pomorzu po blisko 80 latach, co świadczy o tym, jak zaniedbane są badania kopyłkowatych w tej części Polski.

PIŚMIENNICTWO

- BANASZAK J. 1969. Spostrzeżenia nad fauną błonkówek (Hymenoptera) glinianych ścian zabudowań wiejskich w Środkowej Wielkopolsce. *Badania Fizjograficzne nad Polską Zachodnią*, B 23: 231–233.
- BANASZAK J. 1977. Błonkówki (Hymenoptera) spotykane na dębach rogałińskich. *Badania Fizjograficzne nad Polską Zachodnią*, C 30: 109–115.
- BANASZAK J. 1980. Badania nad fauną towarzyszącą w zasiedlonych ulach pszczelich. *Fragmenta Faunistica* 25: 127–177.
- BANASZAK J. 1998. Stare zabudowania wiejskie — miejscem życia owadów błonkoskrzydłych (Hymenoptera). *Studia Lednickie* 5: 293–305.
- BISCHOFF H. 1925. Beiträge zur Natur und Kulturgeschichte Lithauens und angrenzender Gebiete. Hymenoptera (Aculeata, Ichneumonidae, Chalcidogastera). *Abhandlungen der Mathematisch-Physikalischen Klasse der Königlich Bayerischen Akademie der Wissenschaften, München* 7: 278–337.
- BLÜTHGEN P. 1961. Die Faltenwespen Mitteleuropas (Hymenoptera, Diptera). *Abhandlungen der Deutschen Akademie der Wissenschaften zu Berlin, Klasse für Chemie, Geologie und Biologie* 2: 1–251.
- BRISCHKE C.G.A. 1862. Die Hymenopteren der Provinz Preussen. I. Fortsetzung. Sphegidae, Sapygidae, Scalcidae, Mutilidae, Chrysididae, Vespidae, Eumenidae, Formicariae. *Schriften der Physikalisch-Ökonomischen Gesellschaft zu Königsberg* 2: 97–118.
- BRISCHKE C.G.A. 1888. Hymenoptera Aculeata der Provinzen West- und Ostpreussen. *Schriften der Naturforschenden Gesellschaft in Danzig, Neue Folge* 17(1): 85–107.

- BURAKOWSKI B., MROCKOWSKI M., STEFAŃSKA J. 1978. Chrząszcze – Coleoptera: Histeroidea i Staphylinoidea prócz Staphylinidae, In: *Katalog fauny Polski*. Część 23, tom 5. Państwowe Wydawnictwo Naukowe, Warszawa, 356 pp.
- CIECHANOWSKI M., GARBALEWSKI A., KOWALCZYK J.K., OZAROWSKI D. 2001a. Waloryzacja faunistyczna wybranych dolin Trójmiejskiego Parku Krajobrazowego. *Przeгляд Przyrodniczy* 12(1–2): 69–91.
- CIECHANOWSKI M., KOWALCZYK J. K., BŁAZUK J., JASKUŁA R., ZIELIŃSKI S. 2001b. Wstępna inwentaryzacja i waloryzacja faunistyczna postulowanego rezerwatu przyrody „Przyjaźń” na Pojezierzu Kaszubskim. *Roczniki naukowe PTO „Salamandra”* 5: 5–25.
- CIECHANOWSKI M., KOWALCZYK J.K., BŁAZUK J. 2004. Waloryzacja rezerwatów roślinności kserotermicznej „Biała Góra”, „Kwidzińskie Ostnice”, i „Miłachowo” (woj. pomorskie) w oparciu o wybrane elementy fauny (Insecta, Amphibia, Reptilia, Aves, Mammalia). *Przeгляд Przyrodniczy* 15(3–4): 83–106.
- CUMMING J.M. 1989. Classification and evolution of the Eumenine wasp genus *Symmorphus* WESMAEL (Hymenoptera: Vespidae). *Memoirs of the Entomological Society of Canada* 148: 1–168.
- DITTRICH R. 1921. Verzeichnis der bisher in Schlesien aufgefundenen Hymenopteren. IV. Diptoptera LATR. (Vespidae ant.). *Jahresheft des Vereins schlesische Insektenkunde zu Breslau* 13: 25–28.
- GRUHL K. 1929. Tier- und Pflanzenwelt des Kreises Grünberg in Schlesien und seiner näheren Umgebung. Ordnung: Hautflügler. Hymenoptera. *Grünberg in Schlesien, W. Levysohn*: 433–440.
- HEDICKE H. 1927. Die Tierwelt. In: Das von Keudell'sche Naturschutzgebiet Bellinchen a.d. Oder. *Neudamm*: 62–82.
- HEDWIG K. 1916. Über einen Hymenopterenzwitler. *Jahresheft des Vereins für schlesische Insektenkunde zu Breslau* 9: 47–48.
- KOWALCZYK J.K. 1996. Nowe stanowiska interesujących gatunków Eumenidae (Hymenoptera, Vespoidea) w środkowej Polsce. *Wiadomości Entomologiczne* 15(1): 37–42.
- KOWALCZYK J.K., KURZAC T., NADOLSKI J. 2009. Żądłówki (Hymenoptera, Aculeata) wybranych obszarów chronionych w Parku Krajobrazowym Międzyrzeczka Warty i Widawki. *Parki Narodowe i Rezerваты Przyrody* 28(2): 57–72.
- KOWALCZYK J.K., SZCZEPKO K. 2008: Contribution to the knowledge of Aculeata (Hymenoptera) of Łódzkie voivodeship. *Acta Universitatis Lodzianensis, Folia Biologica et Oecologica* 4: 147–166.
- LETZNER K. 1884. Über *Eumenes pomiformis* SPIN. (*Vespa coarctata* PANZ.). *Jahres – Berichte der Schiesischen Gesellschaft für Vaterländische Cultur* 61: 315.
- MACKO S., NOSKIEWICZ J. 1954. Stanowisko rozchodnika białego (*Sedum album* Z.) na Górze Wapiennej koło Stolca pod Żąbkowicami. Próba charakterystyki florystycznej i faunistycznej. *Ochrona Przyrody* 22: 167–194.
- MEYER O. 1919. Hymenoptera aculeata der Provinz Posen. Vespidae, Sphegidae, Pompilidae, Sapygidae, Scoliidae. *Deutsche Entomologische Zeitschrift* 1/2: 145–160.
- NIEZABITOWSKI-LUBICZ E. 1902. Materiały do znajomości os (Vespidae) Galicji. *Sprawozdania Komisji Fizyograficznej, Kraków* 36: 31–35.
- NOSKIEWICZ J. 1950. Charakterystyka faunistyczna Pomorza Zachodniego, In: *Gospodarstwo rolne na ziemiach północnych i zachodnich*: 1–9.
- OLSZEWSKI P., WIŚNIEWSKI B., PAWLIKOWSKI T., SZPIŁA K. 2013. Nowe dane o niektórych rzadkich żądłówkach w Polsce (Hymenoptera: Aculeata). *Wiadomości Entomologiczne* 32(2): 127–138.
- PAUL A.R. 1943. Beiträge zur Kenntnis der Fauna der Sphegiden, Psammochariden, Vespiden und Chrysididen (Hym.) Pommerns. III. Vespidae. *Stettiner Entomologische Zeitung* 104: 142–148.
- PAWLIKOWSKI T., BARCZAK T. 1986. Struktura zgrupowań antofilnych żądłówek (Hymenoptera, Aculeata) na obszarach monokultur sosnowych w Borach Tucholskich. *Acta Universitatis Nicolai Copernici. Biologia* 30 64: 3–17.
- RZEŹNICKI J., DRZEWIŃSKA A., SOBOTA M. 2015. Raport o oddziaływaniu na środowisko dla przedsięwzięcia „Eksploatacja odkrywkowa złoża węgla brunatnego Gubin”. T.2. Zasoby biotyczne (inwentaryzacja, walory przyrodnicze, oddziaływanie, reżim i cele ochrony, monitoring). Przedsiębiorstwo badawczo – wdrożeniowe ochrony środowiska Ekopolin Sp. z o.o. Wrocław, 411 pp. [manuskrypt]
- SCHILLING S. 1850. Ueber die Arten der Gattung *Vespa*. Aufzählung der in Schlesien und der Grafschaft Glatz von mir gesammelten Arten der Gattung *Vespa* (Wespe). *Jahres-Bericht Schlesische Gesellschaft für Vaterländische Cultur* 28: 76–78.
- SCHOLZ E. 1913. Zur Lebensweise einiger Stechimmen Schlesiens. Das weibchen des *Odynerus (Lionotus) orbitalis*. *Jahresheft des Vereins für schlesische Insektenkunde zu Breslau* 6: 1–4.
- STĘPKOWSKA-BARAŃSKA J. 1963. Osowate okolic Warszawy, z uwzględnieniem niektórych ciekawszych gatunków z innych okolic Polski [29 ryc.]. *Fragmenta Faunistica* 10: 399–417.
- SZULCZEWSKI J.W. 1950. Błonkówki (Hymenoptera) Wielkopolskiego Parku Narodowego. Część IV: Żądłówki (Aculeata) (Chrysididae, Sapygidae, Mutillidae, Scoliidae, Vespidae, Psammocharidae, Sphegidae). *Prace Monograficzne nad Przyrodą Wielkopolskiego Parku Narodowego pod Poznaniem* 2(4): 1–20.
- TORKA V. 1910. Hymenopteren der Provinz Posen. *Zeitschrift der naturwissenschaftlichen Abteilung der deutschen Gesellschaft für Kunst und Wissenschaft, Posen* 17, 2: 33–43.
- TWERD L. 2011. Tereny przemysłowe – jako miejsca bogatej fauny żądłówek. *Inżynieria Ekologiczna* 27: 219–228.

- WENDZONKA J. 2012. Sawczynka piaskowa (*Parnopes grandior* PALL.) oraz inne żądłowki (Aculeata) w Nadwarciańskim Parku Krajobrazowym. *Biuletyn Parków Krajobrazowych Wielkopolski* 18(20): 105–112.
- WÓJTOWSKI F., SZYMAŚ B. 1973. Entomofauna pasożytnicza i towarzysząca pszczołom samotniczym (Apidae solitariae) w pułapkach gniazdowych. *Roczniki Akademii Rolniczej w Poznaniu* 66: 171–179.
- ŻYLA W., GUTOWSKI J.M., JAROSZEWICZ B. 2018. Vespidae (Hymenoptera) Puszczy Białowieskiej. Stopień poznania i nowe dane faunistyczne. *Acta entomologica silesiana* 26: 227–238. <http://doi.org/10.5281/zenodo.1462561>.
- ŻYLA W., ŻURAWLEW P., WENDZONKA J. 2020. Osowate (Hymenoptera: Vespidae) powiatu pleszewskiego (Nizina Wielkopolsko-Kujawska). *Acta entomologica silesiana* 28(010): 1–10 [online]. <http://doi.org/10.5281/zenodo.3757859>.

Accepted: 11 May 2022; published: 30 May 2022

Licensed under a Creative Commons Attribution License <http://creativecommons.org/licenses/by/4.0/>